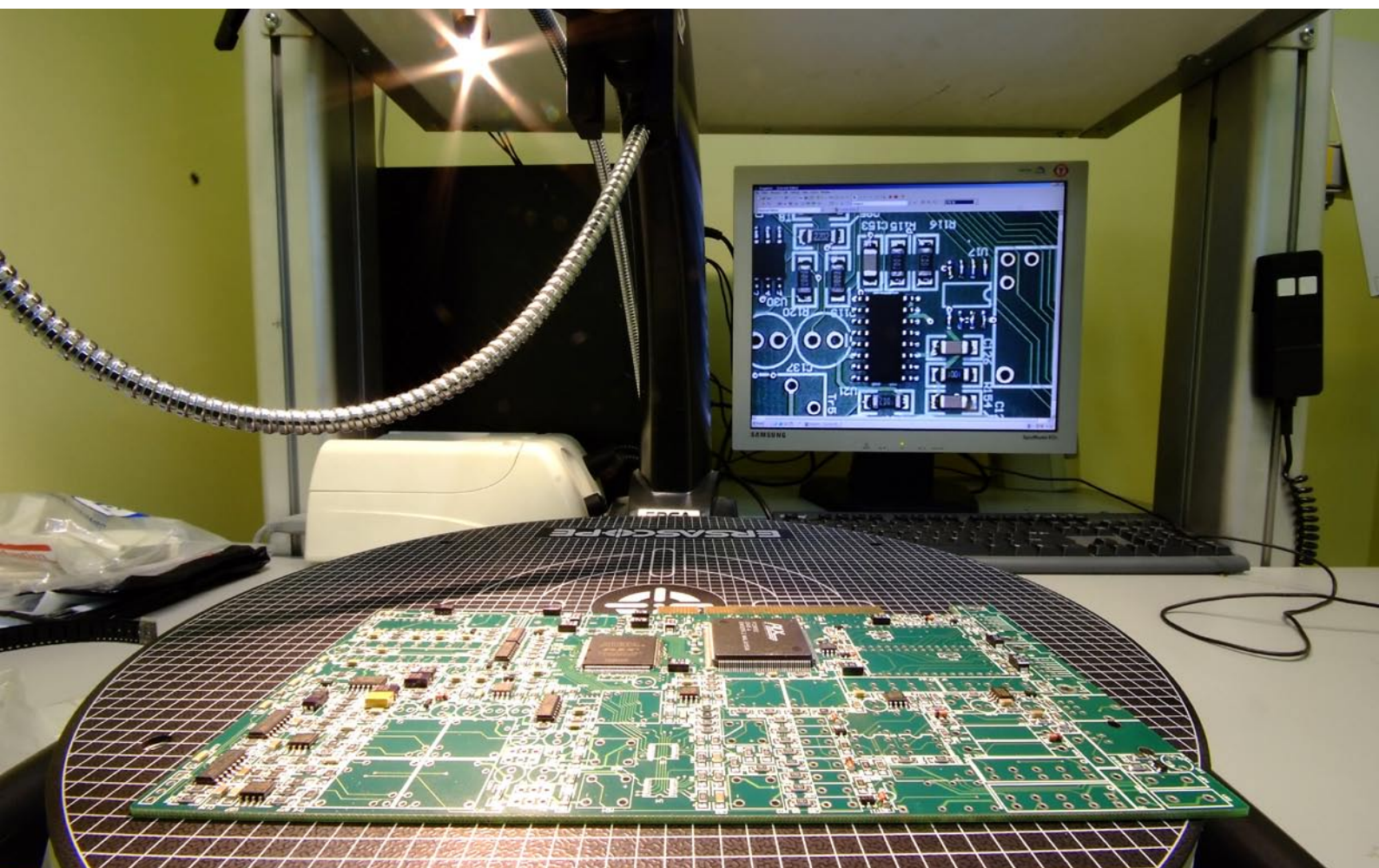


Innowacyjni

Biuletyn Programu Operacyjnego Innowacyjna Gospodarka



w numerze:

str. 13-17

Wsparcie dla przedsiębiorców

- str. 3 Wprowadzenie
- str. 4-5 Przygotowania do uruchomienia. MRR – Instytucja Zarządzająca
- str. 6-9 Przygotowania do uruchomienia. MG – Instytucja Pośrednicząca – rozmowa z Danutą Sokołowską, dyrektorką Departamentu Funduszy Europejskich Ministerstwa Gospodarki
- str. 10-12 Więcej B+R w firmach – rozmowa z Izabelą Wójtowicz, kierowniczką Zespołu Badań i Rozwoju PARP
- str. 13-17 Omówienie działań skierowanych bezpośrednio do firm
- str. 18-19 O co pytają przedsiębiorcy
- str. 20-21 Co się pisze o innowacjach
- str. 22-23 Innowacyjność podczas Open Days 2007 w Brukseli
- str. 24 Wiadomości o PO IG
- str. 25 Dobre praktyki



INNOWACYJNA GOSPODARKA
NARODOWA STRATEGIA SPÓJNOŚCI

Publikacja współfinansowana
ze środków Europejskiego
Funduszu Rozwoju Regionalnego



Instytucja Zarządzająca PO IG:

Ministerstwo Rozwoju Regionalnego

Instytucje Pośredniczące PO IG:

Ministerstwo Gospodarki (MG)

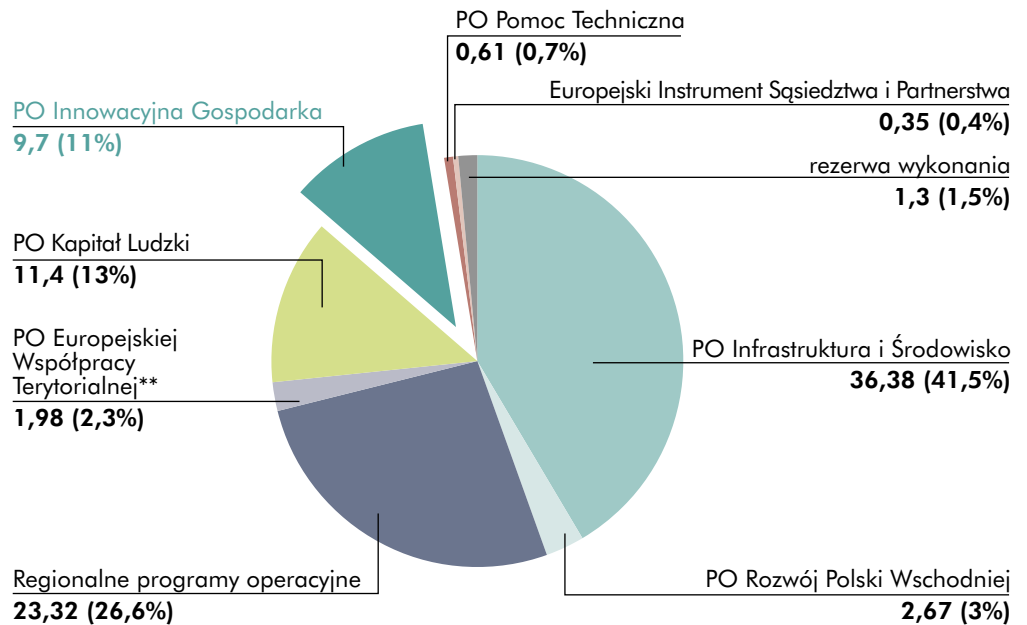
Ministerstwo Nauki i Szkolnictwa Wyższego (MNiSW)

Ministerstwo Spraw Wewnętrznych i Administracji (MSWiA)

Liczby

Wysokość funduszy UE i środków krajowych na realizację poszczególnych programów operacyjnych w mld euro

(w nawiasie podano udział w całkowitych nakładach)*



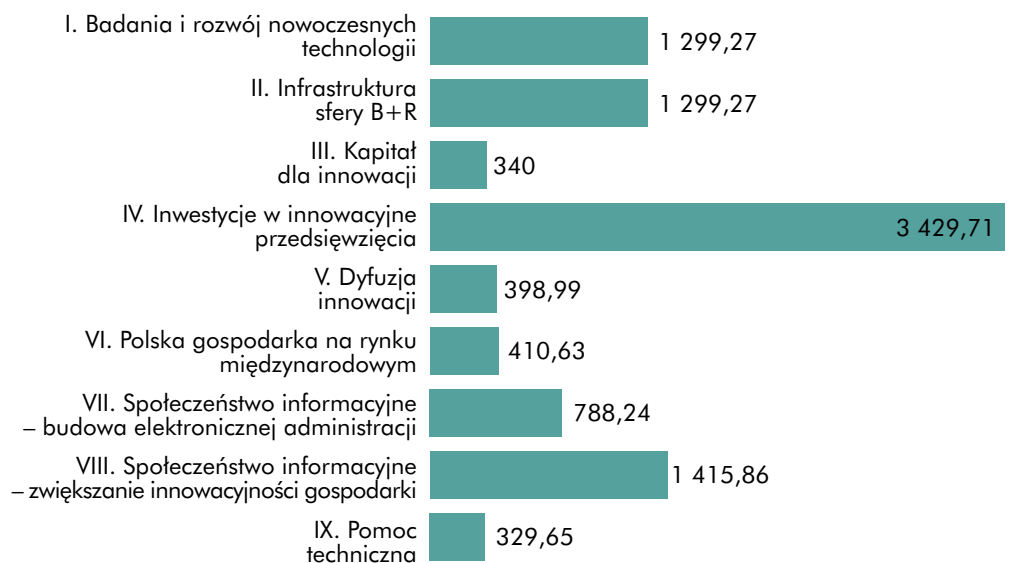
Źródło: MRR

* Nie uwzględniono tu programów na rozwój obszarów wiejskich i rybołówstwo.

** Alokacja wszystkich państw biorących udział w programie EWT wyniesie 1,64 mld euro. Z kolei środki współfinansowania krajowego wszystkich państw biorących udział w programie wyniosą 0,34 mld euro.

W ramach PO IG ponad 90 proc. funduszy przeznaczono na działania w obszarach B+R, innowacje, technologie informacyjne i komunikacyjne. Jest to Program, który w największym stopniu wpisuje się w realizację Strategii Lizbońskiej.

Podział środków pomiędzy priorytety PO IG w mln euro



Źródło: PO IG 2007-2013

Wprowadzenie

Szanowni Czytelnicy,

O zaletach europejskich funduszy nikogo nie trzeba przekonywać. Znakomicie dowodzą tego badania przeprowadzone przez Polską Agencję Rozwoju Przedsiębiorczości. Aż 95 proc. ankietowanych przez PARP przedsiębiorców twierdzi, że dotacja zwiększyła ich konkurencyjność. Zdecydowana większość firm twierdzi też, że uijne wsparcie poprawiło jakość ich produktów lub usług (96 proc.), przyczyniło się do poszerzenia oferty (89 proc.), wprowadziło nowoczesne technologie (87 proc.), obniżyło koszty produkcji (85 proc.) oraz zwiększyło rentowność działalności (80 proc.). Trzeba jednak pamiętać, że nie są to łatwe do pozyskania pieniądze, a Program Operacyjny Innowacyjna Gospodarka (PO IG) znacznie te wymagania podniósł w stosunku do wcześniej realizowanego Sektorowego Programu Operacyjnego Wzrost konkurencyjności przedsiębiorstw.

2 października 2007 r. PO IG zaakceptowała Komisja Europejska, a 30 października Program ten przyjęła Rada Ministrów. Trwają jeszcze prace nad Uszczegółowieniem Programu, wzorami wniosków i umów o dofinansowanie. Czekamy na ostateczne rozporządzenia umożliwiające uruchomienie niektórych działań.

Już dziś przybliżamy przedsiębiorcom, z jakich działań mogą finansować swoje przedsięwzięcia. Żeby jednak dokładnie poznać zasady skorzystania z instrumentów PO IG, trzeba poczekać na ostateczne kryteria pokazujące warunki, jakie powinien spełniać projekt i beneficjent. W kolejnych wydaniach *Innowacyjnych* zaprezentujemy działania dla pozostałych grup beneficjentów.

Publikujemy najważniejsze wiadomości dotyczące PO IG i zdecydowaliśmy się też na zamieszczanie pojawiających się w mediach informacji dotyczących innowacyjności. Wiedza o innowacjach pozwoli projektodawcom lepiej się zorientować w specyfice Programu i być może da impuls, pomysł do ciekawego projektu.

Będziemy też prezentować najciekawsze i najbardziej innowacyjne projekty zrealizowane w ramach SPO-WKP. Ich beneficjenci mają już za sobą doświadczenie, które pozwala planować nowe, ambitne przedsięwzięcia. Być może będą się starali pozyskać na nie wsparcie w ramach PO IG.

Mam nadzieję, że nowy biuletyn znajdzie Państwa uznanie i będzie pomocny w staraniach o uijne dofinansowanie na rozwój nowych, innowacyjnych przedsięwzięć.

Agnieszka Jankowska

Dyrektor Departamentu Zarządzania Programami Konkurencyjności i Innowacyjności



Już dziś przybliżamy przedsiębiorcom,
z jakich działań mogą finansować swe przedsięwzięcia.



Ministerstwo Rozwoju Regionalnego

Biuletyn poświęcony PO IG wydawany jest przez

Ministerstwo Rozwoju Regionalnego

Departament Zarządzania Programami

Konkurencyjności i Innowacyjności

Zespół Informacji i Promocji

ul. Wspólna 2/4, 00-926 Warszawa

tel. 022 461 32 34

Koordinacja: Aneta Sławińska, Joanna Zawadzka

Publikacja współfinansowana jest ze środków

Europejskiego Funduszu Rozwoju Regionalnego

Koncepcja: Smartlink Sp. z o.o.

ul. Kościelna 7, 60-446 Poznań

e-mail: biuro@smartlink.pl, www.funduszeonline.pl

Redakcja: Jerzy Gontarz

Projekt graficzny: Maciej Mazur

Skład i infografiki: Mariusz Mameł/Mac Map

Korekta: Agata Rokita



INNOWACYJNA GOSPODARKA
NARODOWA STRATEGIA SPÓJNOŚCI



Przygotowania do uruchomienia

Innowacyjna Gospodarka nie jest kontynuacją SPO-WKP.

Przedsiębiorcy planujący inwestycje o zbliżonym charakterze do tych, które realizowane były w ramach cieszącego się dużą popularnością działania 2.3 SPO-WKP, powinni się zainteresować Regionalnym Programem Operacyjnym swojego województwa.



2 października 2007 r. komisarz ds. polityki regionalnej Danuta Hübner podpisała decyzję Komisji Europejskiej przyjmującą do realizacji Program Operacyjny Innowacyjna Gospodarka (PO IG). To efekt wielomiesięcznej pracy Ministerstwa Rozwoju Regionalnego – Instytucji Zarządzającej PO IG, Instytucji Pośredniczących oraz innych instytucji zaangażowanych w przygotowanie Programu.

Na realizację PO IG przeznaczono 9,7 mld euro (wkład unijny to 8,3 mld euro). Program zakłada wspieranie innowacyjnych przedsięwzięć w sektorze przedsiębiorstw, otoczenia biznesu oraz badań i rozwoju. Przedsiębiorcy mogą tu liczyć na dofinansowanie projektów inwestycyjnych, związanych z zastosowaniem rozwiązań technologicznych prowadzących do wdrożenia nowych produktów i usług, wzorów przemysłowych czy unowocześnienia sposobu zarządzania firmą. PO IG zachęca przedsiębiorców do rozwijania działalności B+R i inwestowania w informatyzację. W Programie zaplanowano instrumenty zwiększające możliwości inwestycyjne funduszy kapitału wysokiego ryzyka i zachęcające do tworzenia i wspierania innowacyjnych firm. Są też środki na

projekty unowocześniające usługi administracji dla przedsiębiorców i pozwalające opracowywać nowe, ponadregionalne produkty turystyczne.

Szansa dla Polski i jej regionów

Podczas konferencji „Dobrze nam się układa – mamy programy”, która odbyła się na początku października na Zamku Królewskim w Warszawie, komisarz ds. polityki regionalnej przypomniała, że Polska będzie największym beneficjentem polityki spójności. W latach 2007-2013 z Unii Europejskiej do Polski trafi łącznie 67,3 mld euro. – Myślę, że poprzez dobrze przygotowane programy Polska i jej regiony w pełni wykorzystają szansę,

Innowacyjna Polska

Zakładane rezultaty PO IG:

- wzrost udziału przedsiębiorstw innowacyjnych z 42% do 52%
- wzrost udziału firm w wydatkach na B+R z 27% do 40%
- wzrost nakładów na B+R z 0,57% do 1,5% PKB
- 70 tys. nowych miejsc pracy w firmach i sektorze B+R
- 65 centrów nowo utworzonych centrów transferu technologii
- ok. 300 przedsiębiorstw skorzysta z kapitału wysokiego ryzyka i dokapitalizowania przez inwestorów prywatnych
- ok. 4 000 przedsiębiorstw uzyska wsparcie w zakresie promocji eksportu
- przygotowanie terenów pod 140 nowych inwestycji
- wzrost z 20% do 60% udziału e-usług w administracji
- wyposażenie ok. 100 tys. gospodarstw domowych zagrożonych „wykluczeniem cyfrowym” w szerokopasmowy dostęp do internetu
- wsparcie w zakresie gospodarki elektronicznej dla ok. 13 tys. firm
- wzrost liczby turystów odwiedzających Polskę z 15,2 do 21 mln rocznie

MRR – Instytucja Zarządzająca

jakie stwarza europejska polityka regionalna – mówiła komisarz Danuta Hübner.

– Nasze problemy rozwiązujemy w sposób nowoczesny i niestandardowy. Stąd Program Innowacyjna Gospodarka jako narzędzie umożliwiający wsparcie dla badań i rozwoju, dla współpracy między gospodarką i nauką – powiedziała minister rozwoju regionalnego Grażyna Gęsicka.

Prace nad Programem trwały od początku ubiegłego roku. 19 grudnia 2006 r. Rada Ministrów przyjęła Program Operacyjny Innowacyjna Gospodarka 2007-2013 w wersji uwzględniającej uwagi zgłaszane w trakcie konsultacji społecznych oraz rekomendacje wynikające z przeprowadzonej ewaluacji *ex-ante* oraz *strategicznej oceny oddziaływania na środowisko*. 6 lutego 2007 r. PO IG przekazano Komisji Europejskiej, która tydzień później dopuściła go do procedury negocjacji.

Miesiące negocjacji

26 kwietnia 2007 r. Komisja Europejska zgłosiła w formie mandatu negocjacyjnego uwagi, które dotyczyły głównie części diagnostycznej, analizy SWOT, części strategicznej oraz kwestii uzasadnienia doboru osi priorytetowych oraz instrumentów w ramach PO IG, a także wskaźników monitorowania PO IG i części implementacyjnej. Oficjalne stanowisko Komisji Europejskiej stanowiło podstawę negocjacji Programu, które trwały od 29 maja do 25 września 2007 r., kiedy strona polska przekazała Komisji Europejskiej tekst Programu jako ostateczne stanowisko wypracowane w trakcie negocjacji. Polskę w negocjacjach reprezentowało Ministerstwo Rozwoju Regionalnego jako Instytucja Zarządzająca PO IG. Odbyły się dwie formalne rundy negocjacyjne oraz wiele spotkań technicznych i roboczych dotyczących m.in. poszczególnych obszarów wsparcia, systemu realizacji oraz wskaźników w ramach PO IG. W wyniku negocjacji ustalono ostateczną treść Programu, która została zaakceptowana zarówno przez stronę polską, jak i Komisję Europejską.

Duże pieniądze: dla kogo i na co

W ramach PO IG ze wsparcia będą mogły skorzystać wszystkie przedsiębiorstwa - bez względu na wielkość. Jednakże priorytetowo traktowane będą małe i średnie firmy. Wprowadzono do Programu zapis, że co najmniej 65% środków zaalokowanych na bezpośrednie wsparcie dla przedsiębiorstw w ramach PO IG zostanie skierowane do beneficjentów z sektora MŚP.

Wsparcie będą mogły uzyskać projekty inwestycyjne związane z zastosowaniem nowych

rozwiązań technologicznych, prowadzących do wdrożenia nowych produktów i usług (działanie 4.4). Ale tu na dofinansowanie mogą liczyć przedsiębiorcy planujący projekty innowacyjne co najmniej w skali kraju lub na poziomie międzynarodowym oraz o wartości (biorąc pod uwagę koszty kwalifikowane) powyżej 8 mln zł i poniżej 160 mln zł. Maksymalna wartość wsparcia na tego typu przedsięwzięcia inwestycyjne może sięgnąć nawet 40 mln zł.

Program wspiera projekty celowe (etap od badań do wdrożenia prototypu) oraz przewidujące wdrożenie wyników prac badawczo-rozwojowych (działania 1.4 i 4.1), a także zachęca firmy do inwestowania w prowadzenie własnej działalności badawczo-rozwojowej i opracowywanie nowych wzorów przemysłowych (działanie 4.2). Znalazła się też oferta na wdrażanie w małych firmach usług elektronicznych. Pieniądze te zostaną przeznaczone na dwa rodzaje inwestycji: dotacje dla mikro- i małych przedsiębiorstw na zakup usług, sprzętu i oprogramowania (wsparcie do 200 tys. zł) oraz dotacje dla grup firm, które chcą utworzyć wspólne przedsięwzięcie w internecie. Chodzi o projekty typu budowa elektronicznych systemów zakupów oraz modułów raportowania (minimalna wartość dotacji to 100 tys. zł).

Należy podkreślić, że PO IG nie jest kontynuacją Sektorowego Programu Operacyjnego Wzrost konkurencyjności przedsiębiorstw 2004-2006 (SPO-WKP). Przedsiębiorcy planujący inwestycje o zbliżonym charakterze do tych, które realizowane były w ramach cieszącego się dużą popularnością działania 2.3 SPO-WKP będą mogli uzyskać wsparcie w ramach jednego z 16 Regionalnych Programów Operacyjnych, funkcjonującego w ich województwie. Działania szkoleniowe oraz doradcze mogą być realizowane wyłącznie jako komponent projektu inwestycyjnego, nie samodzielnie. Więcej szczegółów o wsparciu dla firm w dalszej części biuletynu.

Więcej szczegółów

Już na początku roku rozpoczęto przygotowania konieczne do uruchomienia Programu, by umożliwić ogłoszenie pierwszych konkursów na przełomie 2007 i 2008 r. (najpierw w ramach działań, w których nie identyfikuje się udzielania potencjalnym beneficjentom pomocy publicznej). Trwają prace nad szczegółowymi wytycznymi, kryteriami wyboru projektów i formularzami wniosków o dofinansowanie. Prace te koordynuje Ministerstwo Rozwoju Regionalnego.

Agnieszka Jankowska

Dyrektor Departamentu Zarządzania Programami Konkurencyjności i Innowacyjności

W ramach PO IG na liście podstawowej umieszczono 116 projektów kluczowych (inwestycji o strategicznym znaczeniu dla rozwoju kraju) o wartości przeszło 3 mld euro. Każdy z tych projektów, aby otrzymać dofinansowanie, musi spełnić wszystkie kryteria przyjęte przez Komitet Monitorujący PO IG.

[PO IG \(wersja po negocjacjach z KE\)](#)

[Projekt szczegółowego opisu priorytetów PO IG](#)

[Strona PO IG w sieci](#)



Przygotowania do uruchomienia

Okolo 90 proc. środków, jakimi dysponuje MG w ramach osi III-VI, przeznaczono na działania, których bezpośrednimi beneficjentami są przedsiębiorcy.

Rozmowa z Danutą Sokołowską, dyrektor Departamentu Funduszy Europejskich Ministerstwa Gospodarki

Ministerstwo Gospodarki pełni funkcję Instytucji Pośredniczącej I stopnia dla kilku osi priorytetowych Programu Operacyjnego Innowacyjna Gospodarka. Jakie zadania wykonuje Ministerstwo Gospodarki w związku z tą funkcją? Czy ta część programu Innowacyjna Gospodarka, która podlega MG jest związana wyłącznie z działaniami skierowanymi do przedsiębiorców?

Zgodnie z ustanowionym systemem wdrażania PO IG, Ministerstwo Gospodarki będzie pełniło

funkcję Instytucji Pośredniczącej (IP) dla osi priorytetowej III. *Kapitał dla innowacji*, IV. *Inwestycje w innowacyjne przedsięwzięcia*, V. *Dyfuzja innowacji* oraz osi priorytetowej VI. *Polska gospodarka na rynku międzynarodowym*. W związku z ich realizacją Ministerstwo Gospodarki będzie odpowiedzialne za wykorzystanie środków publicznych w wysokości 4 411 mln euro, tj. ponad 50 proc. całej puli środków przewidzianych na PO IG (alokację na poszczególne działania PO IG należące do kompetencji MG przedstawia [tabela](#)).

Stan przygotowania programów pomocowych regulujących działania, w których identyfikuje się pomoc publiczną

Rozporządzenie/ustawa	Działanie	Stan przygotowania
Rozporządzenie Ministra Rozwoju Regionalnego w sprawie udzielania przez Polską Agencję Rozwoju Przedsiębiorczości pomocy finansowej w ramach Programu Operacyjnego Innowacyjna Gospodarka, 2007-2013	1.4, 3.1, 3.3, 4.1, 4.2, 4.4, 5.1, 5.2, 5.4	Po konsultacjach międzyresortowych. Planowany termin wejścia w życie: do końca 2007 r.
Rozporządzenie Ministra Rozwoju Regionalnego w sprawie udzielania przez Polską Agencję Rozwoju Przedsiębiorczości pomocy finansowej w ramach działań 1.4 i 4.1 Programu Operacyjnego Innowacyjna Gospodarka, 2007-2013	1.4, 4.1	W przygotowaniu. Planowany termin wejścia w życie: II kw. 2008 r.
Rozporządzenie Ministra Rozwoju Regionalnego w sprawie wsparcia finansowego udzielanego przez Polską Agencję Rozwoju Przedsiębiorczości w ramach działania 5.3 Programu Operacyjnego Innowacyjna Gospodarka, 2007-2013	5.3	W przygotowaniu. Planowany termin wejścia w życie: II kw. 2008 r.
Rozporządzenie Ministra Rozwoju Regionalnego w sprawie udzielania przez Polską Agencję Rozwoju Przedsiębiorczości pomocy publicznej w ramach Programu Operacyjnego Innowacyjna Gospodarka, 2007-2013 na wspieranie tworzenia i rozwoju gospodarki elektronicznej	8.1, 8.2	W trakcie konsultacji wewnątrzresortowych. Planowany termin wejścia w życie: do końca 2007 r.
Rozporządzenie Ministra Spraw Wewnętrznych i Administracji w sprawie udzielania przez Władzę Wdrażającą Programy Europejskie pomocy publicznej w ramach Programu Operacyjnego Innowacyjna Gospodarka, 2007-2013 na zapewnienie dostarczania usługi dostępu do Internetu szerokopasmowego	8.4	W przygotowaniu. Planowany termin wejścia w życie: do końca 2007 r.
Rozporządzenie Ministra Gospodarki z dnia 15 czerwca 2007 r. w sprawie wsparcia finansowego udzielanego przez Krajowy Fundusz Kapitałowy	3.2	Weszło w życie 14 lipca 2007 r. (Dz. U. Nr 115, poz. 796)
Ustawa o niektórych formach wspierania działalności innowacyjnej	4.3	Przyjęta przez Radę Ministrów. Planowany termin wejścia w życie - do końca 2007 r.
Rozporządzenie Ministra Gospodarki w sprawie pomocy finansowej dla nowych inwestycji o dużym znaczeniu dla gospodarki udzielanej w ramach działania 4.5 „Wsparcie inwestycji o dużym znaczeniu dla gospodarki” Programu Operacyjnego Innowacyjna Gospodarka, lata 2007-2013	4.5	Po konsultacjach międzyresortowych. Planowany termin wejścia w życie: do końca 2007 r.
Rozporządzenie Ministra Gospodarki w sprawie udzielania pomocy de minimis przedsiębiorcom uczestniczącym w programie „Paszport do eksportu” w ramach działania 6.1 Programu Operacyjnego Innowacyjna Gospodarka, lata 2007-2013	6.1	Po konsultacjach międzyresortowych. Planowany termin wejścia w życie: do końca 2007 r.

MG – Instytucja Pośrednicząca

Instytucja Zarządzająca PO IG na mocy porozumienia powierzyła MG zadania m.in. z zakresu przygotowania i wyboru projektów, zarządzania i monitoringu indywidualnych projektów kluczowych, zarządzania środkami budżetowymi oraz monitorowania działań osi priorytetowych III-VI. Jako IP resort gospodarki ma za zadanie również opracować kryteria wyboru projektów oraz założeń systemu wdrażania. Obsługa projektów kluczowych przez MG wiąże się z kolei z monitorowaniem i nadzorowaniem prawidłowego i terminowego przygotowania do realizacji przedsięwzięć ujętych na liście projektów indywidualnych. Jedną z kluczowych funkcji MG jest też zapewnienie zgodności realizowanych projektów z zasadami wspólnotowymi i krajowymi, w tym z zasadami pomocy publicznej.

PO IG jest dedykowany przedsiębiorcom. Około 90 proc. środków, jakimi dysponuje MG w ramach osi III-VI, przeznaczono na działania, których bezpośrednimi beneficjentami są przedsiębiorcy. 65 proc. środków przeznaczono zgodnie z wymogiem Komisji Europejskiej na rzecz małych i średnich przedsiębiorstw (MŚP). Projekty w ramach PO IG realizować będą zarówno przedsiębiorstwa, jak też instytucje otoczenia biznesu, parki technologiczne, centra zaawansowanych technologii, jednostki samorządu terytorialnego i instytucje im podobne. Projekty adresowane do podmiotów z tej grupy uwzględniają m.in. selekcję innowacyjnych pomysłów, ich preinkubację (tj. utworzenie nowego przedsiębiorstwa na bazie pomysłu), a następnie wsparcie finansowe. Przewidziane są również działania mające ułatwić przedsiębiorcom dostęp do wysokiej jakości usług biznesowych niezbędnych przy prowadzeniu działalności innowacyjnej, a tym samym przyczynić się do zwiększenia liczby innowacyjnych przedsiębiorstw.

Z jakimi instytucjami wdrażającymi MG będzie współpracować i jak wygląda tego typu współpraca?

Część zadań związanych z wdrażaniem działań osi priorytetowych III-VI Minister Gospodarki powierzy Polskiej Agencji Rozwoju Przedsiębiorczości, która będzie Instytucją Pośredniczącą II stopnia (IP II). Zadania powierzone IP II obejmują m.in. zorganizowanie naboru i oceny projektów, monitorowanie ich realizacji oraz kontrolę i wykrywanie nieprawidłowości. Do obowiązków IP II należy też będzie gromadzenie informacji finansowych i statystycznych dotyczących projektów realizowanych w ramach powierzonych jej działań oraz prowadzenie działań informacyjnych, promocyjnych i szkoleniowych na temat PO IG.

Trwają prace nad Uszczegółowieniem PO IG. Kiedy będzie gotowa ostateczna wersja tego dokumentu? Czy pozostanie kryterium obligatoryjne w ramach działania 4.4 Nowe inwestycje o wysokim potencjale innowacyjnym, według którego wspierana będzie inwestycja polegająca na zakupie rozwiązania technologicznego stosowanego na świecie przez okres nie dłuższy niż 3 lata?

Prace nad Szczegółowym opisem osi priorytetowych PO IG są w toku. Dokument powstaje przy współpracy Instytucji Zarządzającej, czyli MRR, z Instytucjami Pośredniczącymi. W kwietniu br. projekt kart działań będących elementem dokumentu został skonsultowany ze środowiskiem przedsiębiorców podczas konferencji w Warszawie, Lublinie i Poznaniu. Założenia dokumentu zostały również przedstawione do konsultacji społecznych za pośrednictwem strony internetowej MRR. Po ich zakończeniu, MG zweryfikowało i przekazało Instytucji Zarządzającej wersję Szczegółowego opisu... w zakresie osi III-VI. Przed publikacją dokumentu, powinny zostać zatwierdzone przez Komitet Monitorujący kryteria wyboru projektów. Posiedzenie Komitetu przewidziane jest na koniec listopada br. Następnie, zgodnie z art. 26 ust. 1 pkt 2 i 3 ustawy o zasadach prowadzenia polityki rozwoju, dokument zostanie skierowany do ostatecznego zatwierdzenia przez ministra rozwoju regionalnego.

W odróżnieniu od Regionalnych Programów Operacyjnych PO IG zakłada wspieranie innowacji o możliwie krótkim okresie stosowania na świecie lub tych, które cechują się największym potencjałem rozprzestrzeniania, gdyż mają one największe znaczenie dla unowocześnienia oraz poprawy konkurencyjności polskiej gospodarki na rynku międzynarodowym. Celem działania 4.4 Nowe inwestycje o wysokim potencjale innowacyjnym jest wspieranie przedsiębiorstw produkcyjnych i usługowych w pozyskiwaniu rozwiązań technologicznych o wysokim stopniu innowacyjności. Kryterium nowości rozwiązania technologicznego (okres stosowania technologii na świecie maks. 3 lata lub stopień jej rozprzestrzenienia w danej branży na świecie nie więcej niż 15 proc.) ma zastosowanie w działaniu 4.3 Kredyt Technologiczny, 4.4 Nowe inwestycje o wysokim potencjale innowacyjnym oraz 4.5 Wsparcie inwestycji o dużym znaczeniu dla gospodarki. Szczegółowe informacje dotyczące udokumentowania spełnienia tego kryterium będą zawarte w wytycznych dla wnioskodawców. Powstaną one po zatwierdzeniu wyżej wspomnianych dokumentów.

Kiedy można się spodziewać rozpisania pierwszych konkursów o wsparcie dla sfery przedsiębiorczości w ramach PO IG?

Uruchomienie naboru

wniosków jest uzależnione od zatwierdzenia przez Komitet Monitorujący ostatecznego kształtu kryteriów oraz od opublikowania przez MRR Szczegółowego opisu osi priorytetowych PO IG w ostatecznym kształcie i wzorów dokumentów aplikacyjnych.



Przygotowania do uruchomienia

Rozporządzenia regulujące wsparcie w ramach PO IG

przewidują udzielanie pomocy publicznej w oparciu o tzw. wyłączenia grupowe, dlatego nie podlegają obowiązkowi notyfikacji Komisji Europejskiej.

Z jakim wyprzedzeniem będą ogłaszane te konkursy?

Uruchomienie naboru wniosków jest uzależnione od zatwierdzenia przez Komitet Monitorujący ostatecznego kształtu kryteriów oraz od opublikowania przez MRR Szczegółowego opisu osi priorytetowych PO IG w ostatecznym kształcie, jak również wzorów dokumentów aplikacyjnych. Ponadto rozpoczęcie naboru wniosków jest warunkowane od zakończenia prac nad rozporządzeniami, będącymi programami pomocowymi, niezbędnymi w przypadku działań, w których występuje pomoc publiczna, oraz od ich wejścia w życie. MG przygotowało projekty rozporządzeń do działania 4.5 Wsparcie inwestycji o dużym znaczeniu dla gospodarki i działania 6.1. Paszport do eksportu. Oba te projekty są na etapie konsultacji międzyresortowych i społecznych. Większa część działań regulowana będzie rozporządzeniem ministra rozwoju regionalnego w sprawie udzielania przez Polską Agencję Rozwoju Przedsiębiorczości pomocy finansowanej w ramach PO IG, dlatego nie mniej ważne jest wejście w życie również tego programu pomocowego.

Należy podkreślić, iż rozporządzenia regulujące wsparcie w ramach PO IG przewidują udzielanie pomocy publicznej w oparciu o tzw. wyłączenia grupowe, dlatego nie podlegają obowiązkowi notyfikacji Komisji Europejskiej, a jedynie opinowaniu przez prezesa Urzędu Ochrony Konkurencji i Konsumentów (UOKiK).

Gdzie przedsiębiorcy powinni szukać informacji na temat możliwości wsparcia w ramach PO IG?

Najlepszym źródłem informacji jest strona internetowa Ministerstwa Rozwoju Regionalnego (www.mrr.gov.pl), która zawiera ostatnie, zatwierdzone wersje poszczególnych dokumentów programowych i wytyczne niezbędne m.in. do prawidłowego przygotowania przez przedsiębiorców projektów inwestycyjnych. Polecić należy także tematyczne strony internetowe MRR, takie jak www.funduszeStrukturalne.gov.pl oraz www.konkurencyjnosc.gov.pl.

Informacje na temat możliwości uzyskania wsparcia w ramach PO IG zamieszczone są również na stronie MG (www.mg.gov.pl) oraz Polskiej Agencji Rozwoju Przedsiębiorczości (www.parp.gov.pl).

Znana jest lista projektów kluczowych na liście indykatywnej do Programu, które będą realizowane poza trybem konkursowym. Może Pani wyjaśnić czytelnikom, czym się różnią projekty z listy od tych,



które będą składać inni wnioskodawcy w ramach konkursów?

Indywidualne projekty kluczowe są najważniejszymi inwestycjami przewidzianymi do realizacji w najbliższych latach przy wykorzystaniu środków z funduszy unijnych. Wśród nich znajdują się przedsięwzięcia o strategicznym znaczeniu, których wdrożenie, w istotny sposób przyczyni się do przyspieszenia rozwoju społeczno-gospodarczego Polski. Lista projektów indywidualnych dla Programu Operacyjnego Infrastruktura i Środowisko na lata 2007-2013 oraz Programu Operacyjnego Innowacyjna Gospodarka na lata 2007-2013 została ogłoszona 5 października br. Tym samym zakończył się proces zgłaszania projektów oraz wprowadzania zmian na liście.

Wpisanie projektu na listę indywidualnych projektów jest warunkową deklaracją jego realizacji i wiąże się z zarezerwowaniem środków w ramach budżetu Programu. Projekty te nie będą zatem podlegały późniejszej procedurze konkursowej i nie będą konkurowały o środki z pozostałymi projektami. Niezależnie od tego, beneficjent, aby otrzymać dofinansowanie projektu zamieszczonego na liście indywidualnych projektów, musi przedstawić do oceny pełną dokumentację projektu oraz wniosek o dofinansowanie, a także musi uzyskać pozytywny wynik formalnej i merytorycznej oceny wniosku o dofinansowanie wraz z wymaganymi załącznikami.

Rozmawiała **Joanna Godlewska**

MG – Instytucja Pośrednicząca

Alokacja na działania należące do kompetencji Ministerstwa Gospodarki jako Instytucji Pośredniczącej I stopnia dla Programu Operacyjnego Innowacyjna Gospodarka, 2007-2013

Oś priorytetowa	Działanie	Założenia działania	Wielkość alokacji
III. Kapitał dla innowacji	3.1 Inicjowanie działalności innowacyjnej	Działanie polega na tworzeniu korzystnych warunków dla rozwoju działalności innowacyjnej dzięki identyfikacji innowacyjnych pomysłów (w tym ze środowiska naukowego).	
	3.2 Wspieranie funduszy kapitału podwyższonego ryzyka	Działanie polega na wsparciu projektów w zakresie powstawania i rozwoju funduszy kapitału podwyższonego ryzyka, przeznaczonych na wspieranie innowacyjnych przedsiębiorstw na początkowych etapach wzrostu.	180 mln euro
	3.3 Tworzenie systemu ułatwiającego inwestowanie w MSP	Realizacja działania pozwoli na wsparcie przedsiębiorców w przygotowaniu ich do pozyskania zewnętrznego źródła finansowania. Działanie ma również na celu wsparcie sieci inwestorów prywatnych i zwiększenie świadomości o korzyściach i usługach oferowanych przez takie sieci.	50 mln euro
IV. Inwestycje w innowacyjne przedsięwzięcia	4.1 Wsparcie wdrożeń wyników prac B+R	Poprawa poziomu innowacyjności przedsiębiorstw poprzez wspieranie wdrożeń wyników prac B+R realizowanych w ramach działania 1.4. Działanie 4.1 jest II etapem realizowanego w ramach priorytetu 1 działania 1.4, które polega na dofinansowaniu projektów obejmujących przedsięwzięcia techniczne, technologiczne lub organizacyjne (badania przemysłowe i przedkonkurencyjne) prowadzone przez przedsiębiorców, grupy przedsiębiorców.	390 mln euro
	4.2 Stymulowanie działalności B+R przedsiębiorstw oraz wsparcie w zakresie wzornictwa przemysłowego	Poprawa pozycji konkurencyjnej przedsiębiorstw poprzez wspieranie przedsięwzięć prowadzących do wdrożenia innowacji technologicznych i produktowych.	186 mln euro
	4.3 Kredyt technologiczny	Działanie polega na udzielaniu na warunkach rynkowych kredytu technologicznego przeznaczonego na sfinansowanie inwestycji polegającej na wdrożeniu nowej technologii, zarówno własnej, jak i nabytej, uruchomieniu produkcji nowych wyrobów lub modernizacji wyrobów produkowanych lub świadczeniu nowych usług w oparciu o tę technologię.	410 mln euro
	4.4 Nowe inwestycje o wysokim potencjale innowacyjnym	Działanie polega na wsparciu przedsiębiorstw produkcyjnych i usługowych w zakresie nowych inwestycji oraz niezbędnych dla ich realizacji projektów doradczych i szkoleniowych, obejmujących nabycie rozwiązań technologicznych / organizacyjnych stosowanych w Polsce nie dłużej niż 30 miesięcy.	1 420 mln euro
	4.5 Wsparcie inwestycji o dużym znaczeniu dla gospodarki	Działanie polega na wsparciu nowych inwestycji o dużym potencjale innowacyjnym mających istotne znaczenie dla gospodarki ze względu na oddziaływanie społeczno-ekonomiczne, w tym wielkość nakładów inwestycyjnych łącznie z generowaniem dużej stopy zwrotu z inwestycji lub generowanie dużej liczby nowych miejsc pracy, w szczególności miejsc pracy dla pracowników wysoko wykwalifikowanych.	1 023 mln euro
V. Dyfuzja innowacji	5.1 Wsparcie powiązań kooperacyjnych o znaczeniu ponadregionalnym	Działanie polega na wsparciu wspólnych przedsięwzięć grup przedsiębiorców mających na celu wzmocnienie powiązań pomiędzy przedsiębiorcami oraz pomiędzy przedsiębiorstwami a instytucjami otoczenia biznesu.	104 mln euro
	5.2 Wsparcie sieci instytucji otoczenia biznesu świadczących proinnowacyjne usługi o znaczeniu ponadregionalnym	Działanie polega na wspieraniu budowy i rozwoju instytucji otoczenia biznesu (IOB) należących do sieci o znaczeniu ponadregionalnym oraz instytucji o znaczeniu ogólnokrajowym świadczących usługi dla przedsiębiorstw w zakresie prowadzenia działalności innowacyjnej.	66 mln euro
	5.3 Wsparcie ośrodków innowacyjności	Działanie polega na wsparciu inicjatyw realizowanych przez ośrodki zlokalizowane na obszarach o najwyższym potencjale rozwoju.	190 mln euro
	5.4 Zarządzanie własnością intelektualną	Celem działania jest poprawa efektywności funkcjonowania rynku innowacji, w szczególności w zakresie przepływu rozwiązań innowacyjnych poprzez upowszechnianie stosowania prawa własności przemysłowej w tym uzyskiwanie praw ochrony własności przemysłowej.	39 mln euro
VI. Polska gospodarka na rynku międzynarodowym	6.1 Paszport do eksportu	Celem działania jest wzmocnienie pozycji polskiej gospodarki poprzez promocję Polski jako atrakcyjnego partnera gospodarczego i miejsca nawiązywania wartościowych kontaktów handlowych, a także zwiększenie wielkości polskiego eksportu i sprzedaży na JRE oraz zwiększenie liczby przedsiębiorstw prowadzących działalność eksportową i sprzedaż na JRE.	92 mln euro
	6.2 Rozwój sieci centrów obsługi inwestorów i sprzedających poza Polskę oraz powstawanie nowych terenów inwestycyjnych	Działanie polega na zwiększeniu poziomu inwestycji poprzez podniesienie jakości obsługi inwestorów i sprzedających poza Polskę oraz zwiększeniu atrakcyjności lokalizacji dla projektów inwestycyjnych.	73 mln euro
	6.3 Promocja turystycznych walorów Polski	Wzmocnienie konkurencyjności gospodarki poprzez promocję Polski jako kraju atrakcyjnego turystycznie.	30 mln euro
	6.4 Inwestycje w produkty turystyczne o znaczeniu ponadregionalnym	Wsparcie inwestycji dla stworzenia konkurencyjnych i innowacyjnych produktów turystycznych o charakterze ponadregionalnym.	138 mln euro
	6.5 Promocja polskiej gospodarki	Działanie polega na wzmocnieniu konkurencyjności gospodarki poprzez poprawę wizerunku polskiej gospodarki wśród partnerów międzynarodowych oraz poprawę dostępu do informacji o Polsce, możliwościach nawiązania kontaktów gospodarczych.	78 mln euro



Więcej B+R w firmach

Może się okazać, że wyniki badań są dobre i rozwiązanie można wprowadzić, ale z ekonomicznego punktu widzenia jego wdrożenie będzie nieoptymalne. Wówczas nie będzie konieczności zwrotu pieniędzy.

Rozmowa z Izabelą Wójtowicz, dyrektorem Zespołu Badań i Rozwoju PARP

Polskiej Agencji Rozwoju Przedsiębiorczości doszło wiele zadań związanych z wdrażaniem nowych programów. Tylko z Programu Operacyjnego Innowacyjna Gospodarka PARP będzie wdrażać kilkanaście działań. Jak się zmieni funkcjonowanie Agencji?

Zadań przybyło, ale my się do tego przygotowaliśmy już na początku tego roku. W kwietniu nastąpiła reorganizacja pod kątem planowanych do wdrażania działań i powstały nowe zespoły, które mają przydzielone poszczególne zadania do realizacji. Osoby, które będą się zajmowały wdrażaniem poszczególnych instrumentów, obecnie zajmują się ich przygotowaniem. Teraz musimy dokonać paru korekt w związku z tym, że jesienią pojawiły się nowe działania. Nie będzie to już jednak gruntowna przemiana organizacyjna.

Staramy się zatrudniać pracowników z konkretną wiedzą i doświadczeniem, aby jak najlepiej wpisali się w specyfikę konkretnego działania i przynieśli jak najwięcej pożytku na etapie przygotowywania dokumentacji, a później przy obsłudze projektów. Wypracowaliśmy też mechanizmy współpracy międzypespółowej oraz z przedsiębiorcami. PARP jest dobrze przygotowana organizacyjnie.

Pani departament będzie wdrażał trzy działania Innowacyjnej Gospodarki.

Trzy działania, które tworzą dwa instrumenty. Jeden instrument to działania 1.4 i 4.1 (wsparcie projektów badawczych kończących się wdrożeniem), a drugi działanie 4.2 (rozwój działalności B+R w przedsiębiorstwach albo projekty wzornicze).

Na ostatnim Forum Edukacyjnym dla MŚP rozgorzała dyskusja dotycząca kryterium innowacyjności. Czy już wiadomo, jak kryterium innowacyjności będzie definiowane w Programie?

Nie jest to jeszcze doprecyzowane; nad tym właśnie trwają prace. Za kilka tygodni będziemy w stanie bardziej precyzyjnie określić, w jakim kierunku to pójdzie. Koncepcję kryteriów musi zatwierdzić Komitet Monitorujący. Dopóki ta praca nie zostanie zakończona, to będziemy mówić o pewnych projektach, założeniach, w jaki sposób to będzie weryfikowane.



Natomiast w wypadku projektów dotyczących rozwoju działalności badawczo-rozwojowej (jeden z typów projektów w działaniu 4.2) byliśmy przeciwni, aby tam w ogóle wprowadzać takie kryterium, dlatego że tutaj mówimy tylko i wyłącznie o projektach, które mają się koncentrować na inwestycji w rozwój laboratorium. Chodzi o to, aby przedsiębiorców zachęcić do rozwoju działalności B+R i tu nie jest priorytetem, co będzie przedmiotem tych badań.

Przy wzornictwie chyba trudniej sobie wyobrazić, aby miało funkcjonować tego typu kryterium.

Tutaj kryterium może być przydatne, by wykluczyć proste projekty wzornicze, gdzie rzeczywiście mamy do czynienia z wzorem przemysłowym czy użytkowym, ale nie ma żadnej szczególnej wartości dodanej i jest to rozwiązanie powtarzalne, które do tej pory mogło być stosowane. Na przykład firma odzieżowa opracowuje nowy wzór spódnicy – takie projekty raczej nie powinny być priorytetem. Zatem kryterium, które będzie się wiązało z innowacyjnością, należy tu wprowadzić, żeby wspierać działalność wzorniczą wprowadzającą nowości o większym znaczeniu dla przemysłu.

Czy w zakresie wdrażania tego działania PARP będzie współpracowała np. z Instytutem Wzornictwa Przemysłowego?

Generalnie są to działania komplementarne z projektem własnym, który Instytut Wzornictwa Przemysłowego będzie realizował w ramach piątej osi priorytetowej PO IG. Projekt IWP ma przygotować przedsiębiorców do współpracy z konsultantami, z projektantami w zakresie wzornictwa przemysłowego. Działanie 4.2 ma być takim domknięciem udziału przedsiębiorcy w projekcie własnym IWP. Instytut będzie miał i szkolenia, i konsultacje dla takich przedsiębiorstw, które potencjalnie mogą być wzornictwem zainteresowane. Będzie im przedstawiał korzyści z zatrudniania projektantów czy wprowadzenia wzornictwa przemysłowego. Projekt IWP jest nakierowany na podnoszenie świadomości i uczenie przedsiębiorców, jak współpracować z projektantem, czego od niego wymagać, na co zwracać uwagę w realizacji nowego projektu wzorniczego.

Dla uczestniczących w projekcie własnym IWP naturalną konsekwencją może być opracowanie projektu wzorniczego i zdobycie dofinansowania na część inwestycyjną czy doradcą w ramach działania 4.2.

Wróćmy na chwilę do działań 1.4 i 4.1. Jeśli firma pracuje nad jakimś nowym rozwiązaniem, korzystając z dofinansowania z działania 1.4 i jeśli okaże się, że nie ma szans rynkowych albo będzie nieopłacalne, to czy mimo to przedsiębiorca otrzyma dofinansowanie wydatków poniesionych na projekt?

Tak, przewidujemy to już w dokumentacji programowej. Oczywiście, na etapie oceny będziemy starali się wybierać takie projekty, które rokują powodzenie. Nie jesteśmy jednak w stanie przewidzieć wyników badań. Może się też okazać, że wyniki badań są dobre i to rozwiązanie można wprowadzić, ale z ekonomicznego punktu widzenia jego wdrożenie będzie nieopłacalne. Wówczas nie będzie konieczności zwrotu pieniędzy. Tak więc pod tym względem przedsiębiorcy nie muszą się bać wchodzić w takie przedsięwzięcia. Nie muszą się bać, że poniosą koszty, a później okaże się, że trzeba będzie uzyskane środki zwrócić. W sytuacji, gdy nie osiągnie się zakładanych wyników lub nie będzie się opłacać wdrożenie przetestowanego rozwiązania, to wtedy nie ma konieczności zwrotu dotacji.

Z działania 4.1 można dofinansować także projekty, które zostały wypracowa-

ne w ramach Wędky Technologicznej (program Inicjatywa Technologiczna I).

Tak, jest to wyjątek od reguły. W instrumencie 1.4-4.1 wniosek składa się na dofinansowanie całego procesu – od badań po inwestycję związaną z wdrożeniem. Natomiast jest pewien wyjątek dla tych przedsiębiorców, którzy uzyskali dofinansowanie części badawczej w ramach Wędky Technologicznej – oni będą mogli złożyć wniosek o dofinansowanie tylko części wdrożeniowej.

Część z takich projektów finansowanych przez Ministerstwo Nauki i Szkolnictwa Wyższego zostało już zrealizowanych lub jest realizowanych. Czy w takiej sytuacji zostaną uruchomione dla nich nabory do 4.1?

Tutaj projekt „wędkowy” będzie trochę inaczej traktowany. Przedsiębiorca będzie mógł złożyć wniosek do 4.1 w każdej chwili po uruchomieniu naboru wniosków, tzn. w trakcie realizacji części badawczej albo po jej zakończeniu. Natomiast warunkiem jest to, aby nie rozpoczęła się jeszcze część inwestycyjna związana z wdrażaniem wyników prac badawczych. Jest to związane z wymogami dotyczącymi pomocy publicznej na inwestycje – przedsięwzięcie nie może być rozpoczęte przed uzyskaniem informacji od organu udzielającego pomocy, że projekt co do zasady kwalifikuje się do wsparcia. Jeśli przedsiębiorcy, którzy skorzystali z Wędky Technologicznej, chcą pozyskać dofinansowanie na wdrożenie z PO IG, nie mogą na razie rozpoczynać działań inwestycyjnych.

Czy PARP będzie współpracowała z Regionalnymi Instytucjami Finansującymi przy wdrażaniu działań PO IG?

Przewidujemy, że będziemy korzystać z pomocy RIF-ów w zakresie kontroli na miejscu projektów dofinansowanych w ramach działania 4.2. Natomiast nie przewidujemy tu udziału RIF-ów na wcześniejszych etapach, tzn. w naborze wniosków, ich ocenie, podpisywaniu umów, ani w rozliczaniu. Szeroką współpracę z RIF-ami – łącznie z ich udziałem w naborze, płatnościach i kontroli – przewidujemy w ramach działania 4.4.

Promotorzy. „Chodzi o osoby, które będą w stanie przyjść do przedsiębiorstwa, wykonać coś w rodzaju wstępnego audytu technologicznego, porozmawiać, omówić pomysł i wskazać możliwość oraz zasadność finansowania przedsięwzięcia z udziałem funduszy PO IG. Musi to być osoba przygotowana do weryfikacji pomysłu przedsiębiorcy pod względem jego kwalifikowalności do programu PO IG”

Współpraca z promotorem nie jest obowiązkowa. Przewidujemy ją w ramach działań 4.2 i 4.4.

Więcej B+R w firmach

Promotor będzie miał do czynienia nie z wnioskiem, tylko z tzw. fiszką projektową - skróconym opisem projektu. Fiszka ma ułatwić zweryfikowanie, czy planowane przedsięwzięcie oraz wnioskodawca wpisują się w dane działanie



– tak jeszcze niedawno postrzegano rolę promotora projektu. Jak teraz wygląda koncepcja promotora?

Ten cytat oddaje mniej więcej obecną koncepcję. Chcemy, żeby promotor był kompetentny w danej dziedzinie, musi też znać specyfikę poszczególnych działań, wiedzieć, na czym polegają kryteria. Promotor na pewno nie będzie dokonywał oceny wniosków. Będzie miał tak naprawdę do czynienia nie z wnioskiem, tylko z tzw. fiszką projektową – skróconym opisem projektu (podstawowe dane o tym, co ma być zrobione, jakie są przewidywane koszty, jakie są przewidywane rezultaty, informacje o wnioskodawcy). Fiszka ma ułatwić zweryfikowanie, czy planowane przedsięwzięcie oraz wnioskodawca wpisują się w dane działanie. Na podstawie takiej fiszki promotor będzie mógł stwierdzić, że projekt jest kwalifikowany w danym działaniu, albo że – jego zdaniem – kwalifikuje się po dokonaniu odpowiednich zmian czy poprawek w koncepcji.

Dopiero w momencie, kiedy przedsiębiorca ma już informację od promotora, przygotowuje wniosek właściwy, który jest składany w wypadku działania 4.2 do PARP-u, a w 4.4 do RIF-u (w 1.4-4.1 nie przewidujemy promotorów). Promotor pozwoli się upewnić przedsiębiorcy, czy rzeczywiście idzie w dobrą stronę. Przedsiębiorca, po uzyskaniu pozytywnej opinii promotora będzie mógł zacząć realizację projektu na własną odpowiedzialność i ponosić wydatki kwalifikowane. Nie musi zatem czekać, aż pro-

ces oceny wniosku się zakończy. Współpraca z promotorem nie jest obowiązkowa, jest dobrowolna.

Przy większości projektów dopuszcza się komponent doradczy. Czy w związku z tym będzie funkcjonował system akredytacji wykonawców?

Nie będzie funkcjonował. Przedsiębiorca będzie sam wybierał wykonawcę, którego będzie chciał.

Czy z działań 1.4, 4.1 i 4.2 również będą mogli korzystać duzi przedsiębiorcy?

Takie jest założenie. Będzie to możliwe po przyjęciu nowelizacji ustawy o utworzeniu Polskiej Agencji Rozwoju Przedsiębiorczości oraz rozporządzenia, które pozwoli PARP udzielać wsparcia także dużym przedsiębiorstwom.

Co chciałaby Pani przekazać przedsiębiorcom?

Na razie prosimy o cierpliwość, aby przedsiębiorcy czekali i śledzili te dokumenty, które pojawiają się na stronach internetowych MRR, a także pakiety informacyjne, które są na naszej stronie internetowej. To pozwoli im się lepiej przygotowywać do nowych projektów.

Wsparcie dla firm

W ramach PO IG wspierane będą instytucje naukowe, badawczo-rozwojowe, instytucje otoczenia biznesu oraz przedsiębiorstwa. Tym razem opisujemy działania, z których bezpośrednio mogą korzystać firmy. Opisy mają za zadanie przybliżyć beneficjentom specyfikę poszczególnych działań i wstępnie się zorientować, czy i w jakim celu mogą z nich korzystać. Precyzyjne zapisy, zawierające kryteria dotyczące projektów i zestawienia wydatków kwalifikowanych, znajdują się w kartach działań.

Start-upy



Działanie 3.1 Inicjowanie działalności innowacyjnej PO IG stworzono w celu zwiększenia liczby firm opartych na innowacyjnym pomysle. Wsparcie dla start-upu będzie się składało z trzech komponentów: doradztwa w zakresie tworzenia nowego przedsiębiorstwa, udostępnienia infrastruktury i usług oraz zasilenia finansowego nowopowstałego przedsiębiorcy.

Jednakże o pomoc do PARP nie będzie wnioskować pojedynczy przedsiębiorca, lecz instytucje, które będą udzielały dwuetapowego wsparcia powstającym innowacyjnym przedsiębiorstwom. I etap polega na identyfikacji innowacyjnych rozwiązań i sprawdzeniu ich potencjału rynkowego. Jak to będzie dokonywane? Instytucje przeprowadzą badania innowacyjnych rozwiązań, analizę rynku w danej dziedzinie, pomogą opracować biznesplan oraz przygotować się firmie do rozpoczęcia działalności gospodarczej opartej na innowacyjnym rozwiązaniu. Za ten etap instytucja otrzymuje do 100% poniesionych przez siebie kosztów.

Wówczas można przejść do II etapu wsparcia. Polega on na inwestycji kapitałowej w spółkę powstałą w wyniku działań podjętych w ramach I etapu. Inwestorem jest fundusz typu venture capital działający przy lub w ramach podmiotu otrzymującego wsparcie (do 50% udziałów w tworzonej spółce). Zaangażowanie kapitałowe w spółkę nie może być dłuższe niż 10 lat. Łączna wartość środków pomocy w ramach I i II etapu na jednego przedsiębiorcę nie może przekroczyć 200 tys. euro, a w wypadku przedsiębiorców prowadzących działalność w sektorze transportu drogowego – 100 tys. euro.

Drugi etap to instrument całkowicie odnawialny, gdyż środki uzyskane po wyjściu z inwestycji trafiają na konto instytucji otoczenia biznesu (działającego przy niej funduszu venture capital) z przeznaczeniem na kontynuację działalności w tym zakresie.

Prototyp + wdrożenie



PARP będzie wdrażała instrument, na który składają się dwa **działania: 1.4 Wsparcie projektów celowych i 4.1 Wsparcie wdrożeń wyników prac B+R**. Są one integralne wobec siebie i do obu tych działań będzie się składało jeden wniosek. Celem działania 1.4 jest dostarczenie przedsiębiorcom jak najszerszego wsparcia umożliwiającego zdobywanie przez nich nowych, innowacyjnych narzędzi i produktów dla rozwoju ich działalności i pozycji konkurencyjnej na rynku. Służą temu właśnie projekty celowe, których zasadniczą część stanowią prace B+R. Etap I obejmuje zatem badania przemysłowe i prace rozwojowe prowadzone przez przedsiębiorców (samodzielnie lub we współpracy z jednostkami naukowymi) do momentu stworzenia prototypu.

Wśród wydatków kwalifikowanych na etapie I (szczegółowo omówionych w kartach działań) wymienia się: wynagrodzenia wraz z pochodnymi od wynagrodzeń osób zaangażowanych w realizację projektu oraz osób zarządzających projektem, zakup lub koszty używania sprzętu i aparatury, pokrycie kosztów amortyzacji budynków, nabycie prawa własności lub prawa użytkowania wieczystego gruntu (wszystko w zakresie i przez okres, w jakim jest to wykorzystywane na potrzeby projektu objętego wsparciem), nabycie na warunkach rynkowych wartości niematerialnych i prawnych w formie patentów, licencji, nieopatentowanej wiedzy technicznej oraz zakup badań, usług doradczych i usług równorzędnych wykorzystywanych wyłącznie na potrzeby projektu.

Budżet działania 1.4 wynosi 390 mln euro. Na tym etapie dla większości województw nie określono minimalnej wartości wsparcia projektów (jedynie w województwach mazowieckim i łódzkim obowiązuje dolny próg dofinansowania 400 tys. zł). Dofinansowanie maks. 50% dla dużych, 60% dla średnich i 70% dla małych firm (w zależności od regionu) i nie więcej niż 20 mln zł. Minimalny wkład własny beneficjenta wynosi 30% dla badań przemysłowych oraz 55% dla prac rozwojowych.

Badania przemysłowe

mają na celu zdobycie nowej wiedzy oraz umiejętności celem opracowywania nowych produktów, procesów i usług lub wprowadzenia znaczących ulepszeń do istniejących produktów, procesów lub usług.



Opis działań

Prace rozwojowe

obejmują m.in. tworzenie projektów, rysunków, planów oraz innej dokumentacji pod warunkiem, że nie są one przeznaczone do celów komercyjnych, opracowywanie prototypów o potencjalnym wykorzystaniu komercyjnym oraz projektów pilotażowych (jeśli prototyp stanowi końcowy produkt komercyjny, a jego produkcja wyłącznie do celów demonstracyjnych i walidacyjnych jest zbyt kosztowna).

Etap II, wspierany w ramach działania 4.1, obejmuje przygotowanie do wdrożenia i wdrożenie wyników prac B+R finansowanych w ramach działania 1.4 lub z Inicjatywy Technologicznej (program realizowany przez Ministerstwo Nauki i Szkolnictwa Wyższego) poprzez inwestycje (zakup środków trwałych lub wartości niematerialnych i prawnych). Warunkiem realizacji projektu na tym etapie jest zasadność ekonomiczna wdrożenia wyników prac B+R powstałych w wyniku realizacji części badawczej – wyniki badań rynku powinny wskazywać na opłacalność wdrożenia i komercjalizacji technologii będącej przedmiotem projektu (potencjał rynkowy projektu).

Wśród wydatków kwalifikowanych wymienia się: nabycie prawa własności budynku lub budowli, nabycie albo koszt wytworzenia środków trwałych związanych z wdrożeniem wyników badań przemysłowych i prac rozwojowych przez przedsiębiorcę, koszt robót i materiałów budowlanych, zakup wartości niematerialnych i prawnych w formie patentów, licencji, nieopatentowanej wiedzy technicznej, technologicznej, raty spłat wartości początkowej gruntów, budynków i budowli, z wyłączeniem leasingu zwrotnego, raty spłat wartości początkowej środków trwałych lub wartości niematerialnych i prawnych, z wyłączeniem leasingu zwrotnego.

Maksymalne wsparcie, jakie można uzyskać na wdrożenie, wynosi do 20 mln zł. Wartość wydatków kwalifikowanych nie powinna przekroczyć 200 mln zł.

B+R oraz design



Analiza SWOT sektora przedsiębiorstw działających w Polsce wskazuje na niski poziom ich innowacyjności przejawiający się m.in. niewielkim udziałem przemysłu zaawansowanych technologii w produkcji sprzedanej oraz niskim udziałem środków przedsiębiorców przeznaczonych na B+R. Słaba kondycja finansowa, w szczególności MŚP, przekłada się na znikome tworzenie i wdrażanie nowych rozwiązań pozwalających utrzymać pozycję konkurencyjną na rynku. Jednocześnie przedsiębiorcy cechują się niską świadomością w zakresie wykorzystania wzornictwa przemysłowego i użytkowego jako źródła przewagi konkurencyjnej. Aby temu zaradzić i odwrócić niekorzystne trendy, stworzono **działanie 4.2 Stymulowanie działalności B+R przedsiębiorstw oraz wsparcie w zakresie wzornictwa przemysłowego**. W ramach jednego z komponentów tego działania przedsiębiorcy mogą pozyskać wsparcie na rozwój działalności B+R w firmie, a w szczególności na przekształcenie się w centrum badawczo-rozwojowe (CBR). Dofinansowaniem objęte są też wydatki

na zakup usług doradczych oraz zakup środków trwałych i wartości niematerialnych i prawnych związanych z prowadzeniem prac w zakresie B+R w przedsiębiorstwach.

W ramach drugiego komponentu – można pozyskać wsparcie w zakresie opracowania wzoru przemysłowego lub użytkowego i wdrożenie go do produkcji. Dofinansowanie obejmuje również zakup usług szkoleniowych dotyczących metod wdrożenia nowych produktów wzorniczych, a także usług doradczych związanych z opracowaniem dokumentacji projektu koncepcyjnego, dokumentacji konstrukcyjnej i techniczno-technologicznej, wzorniczego projektu autorskiego, przygotowania projektu ostatecznego. Z działania można też finansować niezbędne szkolenia oraz zakup środków trwałych lub wartości niematerialnych i prawnych niezbędnych do wykonania partii testowej i wdrożenia wzoru do produkcji seryjnej.

Budżet działania 4.2 wynosi 186 mln euro. Maksymalna wartość wsparcia inwestycyjnego nie może przekroczyć 21 mln zł, na część szkoleniową – 1 mln zł (35% dla dużych przedsiębiorstw oraz 45% dla MŚP), a na część doradczą – 600 tys. zł (50% wartości projektu).

Wsparcie poprzez kredyt



Poważnym ograniczeniem w realizacji inwestycji dotyczących wdrożeń nowych rozwiązań technologicznych jest utrudniony dostęp małych i średnich przedsiębiorstw (MŚP) do zewnętrznych źródeł finansowania oraz niewystarczające środki własne. **Działanie 4.3 Kredyt technologiczny** polega na wsparciu MŚP (duże firmy już nie mogą korzystać z tego instrumentu) poprzez udzielenie im wsparcia w postaci kredytu na wdrożenie nowej technologii własnej lub nabytej. Następnie beneficjent po zrealizowaniu projektu występuje o umorzenie przez BGK premii technologicznej.

Zgodnie z zaprojektowanymi zapisami, banki komercyjne na mocy umowy z BGK udzielają przedsiębiorcom kredytu technologicznego z własnych środków na sfinansowanie inwestycji polegającej na wdrożeniu nowej technologii, zarówno własnej, jak i nabytej, uruchomieniu produkcji nowych wyrobów, modernizacji wyrobów produkowanych lub świadczeniu nowych usług w oparciu o tę technologię.

Umorzenie części kredytu poprzez udzielenie premii technologicznej wynosi nie więcej niż 50% wartości udzielonego kredytu technologicznego i jednocześnie nie więcej niż 4 mln zł. Umorzenie części kredytu technologicznego następuje w ratach nie częściej niż dwa razy w roku, w wysoko-

Wsparcie dla firm

ści odpowiadającej 20% wartości netto sprzedaży towarów lub usług będących wynikiem inwestycji technologicznej, potwierdzonej fakturami sprzedaży i dowodami ich zapłaty.

Maksymalna wartość wsparcia sięga 4 mln zł (do 50% udzielanych w formie premii technologicznej, stanowiącej ulgę w spłacie kredytu). Projekty przedsiębiorców – maksymalny udział środków UE wyniesie 85% z 50% ogólnej wartości wydatków kwalifikowanych projektu, zgodnie z mapą pomocy regionalnej, jednak nie więcej niż 0,75 mln euro.

Innowacyjna inwestycja



Firmy planujące duże inwestycje szczególnie zainteresowane są **działaniem 4.4 Nowe inwestycje o wysokim potencjale innowacyjnym** (porównuje się je czasem z poddziałaniem 2.2.1 SPO-WKP, ale tu są oczywiście podniesione progi wejścia ze względu na wielkość przedsięwzięcia i poziom innowacyjności). Wspierane są tu projekty inwestycyjne związane z zastosowaniem innowacyjnych rozwiązań technologicznych, prowadzących do wdrożenia nowych produktów i usług. Wdrożone rozwiązania technologiczne mogą być stosowane na świecie nie dłużej niż 3 lata. Projekt dotyczy inwestycji początkowej zwią-

zanej z zastosowaniem nowych rozwiązań technologicznych prowadzących do powstania nowego lub znacząco ulepszanego produktu. Kryteriów obligatoryjnych jest więcej, tu wymieniamy tylko niektóre z nich. Przeprowadzone badania rynku powinny wykazywać istnienie popytu na produkt lub usługę, które mają się pojawić w wyniku inwestycji. Prognozy finansowe muszą potwierdzać opłacalność inwestycji oraz możliwość utrzymania rezultatów projektu w okresie wymaganym zasadami Programu. Rozpoczęcie inwestycji nie może nastąpić przed terminem potwierdzenia kwalifikowalności projektu.

Jego beneficjentami mogą być przedsiębiorcy (MŚP i duże przedsiębiorstwa) prowadzący działalność na terytorium Rzeczypospolitej Polskiej. Dofinansowanie można uzyskać również na działania szkoleniowe oraz doradcze niezbędne dla realizacji projektów inwestycyjnych (wyłącznie jako komponent projektu inwestycyjnego, nie samodzielnie).

W wypadku mikro-, małych i średnich przedsiębiorców prowadzących działalność w sektorze transportu nie ma możliwości podwyższenia progów intensywności wsparcia (porównaj z tabelką „Regionalna mapa wsparcia”). Wśród wydatków kwalifikowanych (precyzyjnie opisanych w kartach działań) wymienia się: zakup

Z działania 4.4 wyłączone są następujące sektory:

- rolnictwo, łowiectwo i leśnictwo
- rybołówstwo
- wytwarzanie i obrót produktami mającymi imitować lub zastępować mleko i przetwory mleczne
- włókna syntetyczne
- górnictwo węgla
- hutnictwo żelaza i stali
- budownictwo okrętowe.

Regionalna mapa wsparcia

Poziom dotacji zależy od miejsca, w którym zlokalizowana jest inwestycja. Najwięcej pieniędzy z budżetu Unii Europejskiej skierowanych jest do regionów zacofanych i objętym wysokim bezrobociem, zwłaszcza strukturalnym. Od 1 stycznia 2007 r. funkcjonuje nowa mapa pomocy regionalnej. Pokazuje, jaki poziom wsparcia może otrzymać projekt w zależności od miejsca jego realizacji i wielkości firmy, która go realizuje. Oto pułapy pomocy w poszczególnych regionach Polski:

50%	40%	30%
lubelskie podkarpackie warmińsko-mazurskie podlaskie świętokrzyskie opolskie małopolskie lubuskie łódzkie kujawsko-pomorskie	pomorskie zachodniopomorskie dolnośląskie wielkopolskie śląskie mazowieckie bez Warszawy (do 31.12.2010)	mazowieckie (od 01.01.2011) Warszawa
PKB/mieszkańca niższe niż 45% ~UE	PKB/mieszkańca niższe niż 60% ~UE	PKB/mieszkańca niższe niż 75% ~UE

Próg ten dla mikro- i małych przedsiębiorstw wzrasta w każdym województwie o 20%, a dla średnich przedsiębiorstw o 10%. Dużym firmom (a także firmom z sektora transportu bez względu na wielkość) przysługuje jedynie podstawowy poziom wsparcia.



Opis działań

Inwestycja początkowa

– związana z utworzeniem nowego zakładu, rozbudową istniejącego zakładu, dywersyfikacją produkcji zakładu poprzez wprowadzenie nowych dodatkowych produktów, zasadniczą zmianą dotyczącą całościowego procesu produkcyjnego istniejącego zakładu.

albo koszt wytworzenia środków trwałych, zakup robót i materiałów budowlanych, zakup wartości niematerialnych i prawnych w formie patentów, licencji, nieopatentowanej wiedzy technicznej, technologicznej lub z zakresu organizacji i zarządzania.

Budżet działania ogółem wynosi 1,42 mld euro. Wartość wydatków kwalifikowanych może wynieść od 8 mln zł do 160 mln zł. Maksymalna wartość wsparcia na część inwestycyjną (w tym doradztwo dla MŚP) wynosi 40 mln zł, na część szkoleniową 1 mln zł (35% dla dużych przedsiębiorstw i 45% dla MŚP). Minimalny wkład własny Beneficjenta to 30% wartości wydatków kwalifikowanych dla części inwestycyjnej projektu, 55% wartości projektu w części szkoleniowej.

Inwestycje o dużym znaczeniu



Nowe inwestycje przedsiębiorstw z sektora produkcyjnego obejmujące zastosowanie innowacyjnych rozwiązań o dużym znaczeniu dla gospodarki ułatwią transfer technologii i wiedzy oraz przyczynią się do wzrostu liczby przedsiębiorstw o charakterze innowacyjnym. **Działanie 4.5 Wsparcie inwestycji o dużym znaczeniu dla gospodarki** polega na wsparciu nowych inwestycji o dużym potencjale innowacyjnym, mających istotne znaczenie dla gospodarki ze względu na oddziaływanie społeczno-ekonomiczne, w tym wielkość nakładów inwestycyjnych, łącznie z generowaniem dużej stopy zwrotu z inwestycji lub generowaniem dużej liczby nowych miejsc pracy, w szczególności miejsc pracy dla pracowników wysoko wykwalifikowanych. Preferowane będą inwestycje realizowane przez przedsiębiorstwa w sektorze usług, w szczególności związane z rozpoczęciem prowadzenia działalności B+R.

Działanie 4.5 dzieli się na dwa poddziałania: 4.5.1 Wsparcie inwestycji w sektorze produkcyjnym oraz 4.5.2 Wsparcie inwestycji w sektorze usług nowoczesnych. W ramach poddziałania 4.5.1 wspierane będą nowe inwestycje o charakterze innowacyjnym, np. innowacyjne technologie, produkty, współpraca z krajowymi ośrodkami naukowo-badawczymi), przy czym wydatki kwalifikowane nie mogą być mniejsze niż 160 mln zł, a inwestycja powinna powodować wzrost zatrudnienia netto nie mniejszy niż o 200 osób.

W poddziałaniu 4.5.2 wspierane będą nowe inwestycje obejmujące zakup środków trwałych, wartości niematerialnych i prawnych oraz wzrost zatrudnienia netto nie mniejszy niż 200 osób, prowadzące do utworzenia lub rozbudowy: centrów usług wspólnych (np.

finanse, księgowość, zarządzanie zasobami ludzkimi, administracja, zaplecza bankowe i ubezpieczeniowe, badania rynkowe) lub centrów IT (np. rozwój oprogramowania, testowanie aplikacji, projektowanie i wdrażanie sieci, optymalizacji produktu, zarządzanie bazami danych). W ramach tego poddziałania mogą być też wspierane nowe inwestycje obejmujące zakup środków trwałych, wartości niematerialnych i prawnych oraz wzrost zatrudnienia netto nie mniejszy niż 10 osób personelu B+R, prowadzące do utworzenia centrów badawczo-rozwojowych (np. centra usług inżynierskich, centra jakości).

Razem łatwiej



W ramach **działania 5.1 Wspieranie powiązań kooperacyjnych o znaczeniu ponadregionalnym** dofinansowanie mogą uzyskać wspólne przedsięwzięcia grup przedsiębiorców mających na celu wzmocnienie powiązań pomiędzy przedsiębiorcami oraz pomiędzy przedsiębiorstwami a instytucjami otoczenia biznesu i jednostkami naukowymi. Współpraca pomiędzy tymi podmiotami przyczyni się do łatwiejszego transferu wiedzy, wymiany doświadczeń, lepszego wykorzystania posiadanych zasobów, a także zmniejszenia kosztów działalności dzięki wykorzystaniu wspólnej infrastruktury, dostępowi do usług. Ze względu na niską skłonność przedsiębiorców do tworzenia powiązań spowodowaną brakiem świadomości o korzyściach wynikających z udziału w klastrze konieczne jest wsparcie podmiotów prowadzących klastry innowacyjne poprzez dofinansowanie ich działalności operacyjnej związanej z rozszerzeniem i aktywizacją powiązania (klastra).

Wśród wydatków kwalifikowanych wymienia się: zakup środków trwałych i wartości niematerialnych i prawnych związanych z nową inwestycją, doradztwo z zakresu opracowania planów rozwoju i ekspansji powiązania, udział w krajowych i międzynarodowych spotkaniach w celu wymiany doświadczeń, zakup ogólnodostępnej infrastruktury badawczej (laboratorium, miejsce do przeprowadzania testów), działania promocyjne klastra w celu pozyskania nowych przedsiębiorstw, organizację programów szkoleniowych, warsztatów i konferencji celem wspierania procesu dzielenia się wiedzą oraz tworzenia sieci powiązań między członkami klastra.

Z działania mogą korzystać grupy przedsiębiorców (np. konsorcja), w tym: klastry innowacyjne (a także eksportowe), łańcuchy produkcyjne MŚP i dużych przedsiębiorców, sieci technologiczne (MŚP i jednostki badawcze), platformy techno-

Wsparcie dla firm

logiczne, kooperatywy, grupy producenckie, a także spółdzielnie rzemieślnicze.

Maksymalna wartość wsparcia na część inwestycyjną wynosi 20 mln zł; na część szkoleniową 1 mln zł (35% dla dużych przedsiębiorstw oraz 45% dla MŚP); na część doradczą dla dużych firm do 400 tys. zł (50% kosztów). Poziom wsparcia kosztów operacyjnych i administracyjnych (w ramach pomocy de minimis) nie może przekroczyć 50%.

Patent na patent



Rozwój rynku innowacji wymaga pełnego wykorzystania ich ochrony prawnej. Prawo polskie i międzynarodowe zapewnia możliwość takiej ochrony, jednak – jak pokazuje analiza – bardzo rzadko jest ona stosowana przez podmioty działające w Polsce. Świadomość możliwości oraz korzyści ochrony wypracowanych rozwiązań jest niska, barierą dla ochrony pomysłów stanowią też stosunkowo wysokie koszty postępowań związanych z uzyskaniem praw własności przemysłowej. Polskę charakteryzuje niewielka liczba udzielonych patentów. Pełne wykorzystanie możliwości ochrony prawnej sprawi, iż inwestycje w działalność B+R będą opłacalne, a opracowane nowe rozwiązania będą mogły być udostępniane z korzyścią dla ich wynalazców.

Działanie 5.4 Zarządzanie własnością intelektualną przyczyni się do zwiększenia liczby zgłoszeń praw własności przemysłowej (patentów, praw ochronnych na wzory użytkowe oraz praw z rejestracji na wzory przemysłowe) składanych przez wnioskodawców za granicą oraz ułatwi realizację ochrony. W ramach działania dofinansowane będą również projekty zwiększające świadomość przedsiębiorców nt. praw i możliwości ochrony własności przemysłowej, korzyści płynących z objęcia rozwiązań ochroną. Dotacje będzie można otrzymywać na pokrycie kosztów związanych z postępowaniem w zakresie: unieważnienia patentu, prawa ochronnego na wzór użytkowy albo prawa z rejestracji, stwierdzenia wygaśnięcia patentu, prawa ochronnego na wzór użytkowy albo prawa z rejestracji. Pomoc finansowa na realizację ochrony własności przemysłowej dotyczy wynalazków, wzorów użytkowych i wzorów przemysłowych, natomiast nie obejmuje znaków towarowych.

Wsparcie na uzyskanie ochrony własności przemysłowej może wynosić od 2 tys. do 400 tys. zł, przy czym intensywność tego wsparcia nie może przekroczyć: 70% wydatków kwalifikowanych (jeżeli przedmiot zgłoszenia powstał w wy-

ku badań przemysłowych) lub 45% wydatków kwalifikowanych (jeżeli przedmiot zgłoszenia powstał w wyniku prowadzonych prac rozwojowych). Pomoc finansowa na realizację ochrony własności przemysłowej wynosi od 2 tys. zł do 400 tys. zł. Poziom wsparcia nie może przekroczyć 45% wydatków kwalifikowanych. Kwota wsparcia na popularyzację wiedzy wynosi od 200 tys. zł do 2 mln zł.

E-gospodarka



W ramach PO IG utworzono fundusz dotacji, który będzie wspierał realizację indywidualnych projektów mikro- oraz małych przedsiębiorców (dofinansowanie przez okres 2 lat realizacji projektu mającego na celu świadczenie usług drogą elektroniczną i ewentualne wytworzenie produktów niezbędnych do tworzenia tych usług). Wsparcie będzie udzielane w ramach **działania 8.1 Wspieranie działalności gospodarczej w dziedzinie gospodarki elektronicznej**. Beneficjentami będą tylko mikro- i mali przedsiębiorcy, którzy prowadzą działalność gospodarczą nie dłużej niż 1 rok od dnia rozpoczęcia prowadzenia działalności.

Minimalna wartość projektów wynosi 20 tys. zł, a maksymalna – 2 mln zł.

Stworzono jeszcze jedno działanie wspierające rozwój e-gospodarki – **działanie 8.2 Wspieranie wdrażania elektronicznego biznesu typu B2B**. Tu będzie można uzyskać wsparcie w formie dotacji na realizację przedsięwzięć o charakterze zarówno technicznym (informatycznym), jak i organizacyjnym, które prowadzą do realizacji procesów biznesowych w formie elektronicznej, obejmujących trzy lub więcej przedsiębiorstw. Beneficjentami mogą być mikro-, mali lub średni przedsiębiorcy współpracujący na zasadzie zawartych umów z co najmniej dwoma innymi przedsiębiorcami, planujący współpracę biznesową w oparciu o rozwiązania elektroniczne.

W działaniu 8.2 nie określono minimalnej i maksymalnej wartości projektów.

W ramach działania 5.4 projekt może dotyczyć uzyskania praw własności przemysłowej poza granicami RP, w tym zgłoszenia, przygotowania zgłoszenia przez rzeczownika patentowego, opłat urzędowych za dokonanie zgłoszenia, tłumaczenia, wznowienia zgłoszenia wynalazku, wzoru użytkowego lub wzoru przemysłowego.



O co pytają przedsiębiorcy

Dlaczego w działaniu 4.4 ustalono kryterium innowacyjności oparte na wieku zastosowanej technologii? Trudno znaleźć rozwiązanie, które będzie satysfakcjonowało wszystkich zainteresowanych.

Instrumenty finansowe w ramach PO IG są jeszcze w trakcie opracowywania – powstają kolejne, coraz bardziej zbliżone do docelowego wyglądu wersje Szczegółowego opisu priorytetów, klaruje się system wdrażania Programu i kryteria przyznawania środków na realizację projektów. Najlepszym testerem tworzonych zasad są właśnie przedsiębiorcy – najszybciej dostrzegą niejednoznaczne zapisy i wskażą słabości. Może to tylko pomóc w udoskonaleniu szczegółowych zapisów. Podczas ostatniego Forum Edukacyjnego dla MŚP eksperci PARP odpowiadali na pytania przedsiębiorców. Było to pierwsze tego typu spotkanie, podczas którego tak szczegółowo rozmawiano o Programie. Przedstawiamy fragmenty dyskusji.

Czy nie należałoby wprowadzić instytucji społecznego obserwatora na etapie oceny projektów?

W wypadku działań 1.4, 4.1 i 4.2 nie przewidujemy takiej formuły oceny wniosków jak w SPO-WKP, czyli tzw. grup roboczych, które zbierają się i obradują. Chcemy wnioski dostarczać ekspertom, którzy indywidualnie będą je oceniać. Zamierzamy zrobić otwarty nabór na tych ekspertów, tak więc każda osoba, która wykaże się odpowiednim doświadczeniem i wiedzą w poszczególnych dziedzinach, może się znaleźć na liście ekspertów i brać udział w ocenie wniosków. Przede wszystkim liczymy na profesjonalizm tych osób i na to, że one będą w stanie zarówno pod względem technologicznym, jak i ekonomicznym takie wnioski ocenić. Będą to nie tylko teoretycy, lecz także osoby, które mają za sobą praktykę w określonych dziedzinach.

Dlaczego w działaniu 4.4 ustalono kryterium innowacyjności oparte na wieku zastosowanej technologii? Dziś mam taką technologię, ale gdy będę składał wniosek za kilka miesięcy, to będzie ona już dłużej stosowana niż trzy lata.

Mówienie o czymś, że jest innowacyjne na podstawie okresu stosowania jakiegoś rozwiązania, jest trudne do obiektywnej oceny. Ale czy jest jakaś lepsza propozycja? Nie zdecydowano jeszcze, czy innowacyjność będzie oceniana na podstawie opinii wydawanych przez jednostki naukowe. Wolelibyśmy odejść od takiego systemu i pozostawić ocenę innowacyjności ekspertom, którzy będą oceniać projekty. Przyznanie punktów nie będzie uzależnione od – często subiektywnej – opinii jakiegoś naukowca. To już jakiś krok naprzód. Dzięki temu, że oceny zostawiamy ekspertom w konkretnych dziedzinach technologii, branżach, powinniśmy trochę usprawnić cały proces. Te trzy lata to jest okres umowny. Ostateczne decyzje podejmie Komitet Monitorujący.

Trudno znaleźć rozwiązanie, które będzie satysfakcjonowało wszystkich zainteresowanych.

Proszę o potwierdzenie, że w ramach instrumentu 1.4-4.1 PO IG faktycznie duże przedsiębiorstwa będą dopuszczane do wnioskowania, bo w Uszczegółowieniu się ich nie wymienia.

Najpierw będzie wdrażany instrument dla MŚP, bo tu już jest podstawa prawna (rozporządzenie KE nr 70/2001 zmienione rozporządzeniem 364/2004, dopuszczające pomoc badawczo-rozwojową dla małych i średnich przedsiębiorstw). Stąd w kartach rzeczywiście znalazł się taki zapis. Ale on się zmieni. Ministerstwo Nauki i Szkolnictwa Wyższego zaproponowało, aby w kartach działań z góry zapisać, że wsparcie dla MŚP w ramach działań 1.4 i 4.1 jest udzielane od początku uruchomienia Programu, a po ratyfikacji pomocy dla dużych przedsiębiorstw uruchamiamy wsparcie właśnie dla tych firm. Jeżeli w wersji zatwierdzonej Szczegółowego opisu priorytetów PO IG nie będą wspomniane duże firmy, to po jakimś czasie ta karta zostanie zmieniona i ten instrument dla dużych przedsiębiorstw także będzie uruchomiony.

Czy starczy środków dla dużych przedsiębiorców?

Tak, tu nie trzeba się niepokoić, gdyż planowany jest indykatorywny podział środków w ramach tych działań pomiędzy MŚP i duże przedsiębiorstwa. Jest to mniej więcej podzielone po połowie. Nawet jeżeli ten instrument zostanie najpierw uruchomiony dla MŚP, to nie wyczerpią one całego budżetu. Pieniądze dla dużych przedsiębiorstw będą zabezpieczone.

Pytanie dotyczy dużych firm planujących inwestycje wspierane w ramach działania 4.4. Rozumiem, że duże firmy nie będą

Forum Edukacyjne dla MŚP

mogły kupować używanych środków trwałych. Czy to dotyczy również zakupu nieruchomości, czyli budynków i budowli, które nie są nowe?

Zasada ta obowiązuje w odniesieniu do środków trwałych innych niż budowle.

Proszę o doprecyzowanie, jak w ramach działania 4.4 definiuje się nowy produkt, gdyż ta definicja inwestycji trochę się zmieniła – teraz jest wymóg, aby w ramach wdrożenia nowego rozwiązania powstał nowy produkt lub znacząco zmieniony. Dla kogo ma to być nowy produkt – dla rynku czy dla przedsiębiorstwa?

W odniesieniu do rynku docelowego dla produktu, który ma być wynikiem inwestycji.

Mam już gotowy projekt. Od kiedy zaplanowane w nim wydatki będą kwalifikowane? Czy już po złożeniu wniosku mogą zacząć realizować projekt, licząc na uzyskanie wsparcia?

Niestety, dopiero po uzyskaniu potwierdzenia kwalifikowalności projektu. Rozwiązaniem problemu może być inny sposób ogłaszania konkursów. Jeśli Państwo otrzymają informację, że np. runda aplikacyjna będzie ogłoszona za 4 miesiące, to będzie dostatecznie dużo czasu na przeprowadzenie analiz i uzyskanie potwierdzenia kwalifikowalności projektu.

Moje pytanie też dotyczy systemu wdrażania. Do niedawna wspomniano o tym, że do systemu zostaną wprowadzeni promotorzy projektów. Jak ta sytuacja dzisiaj wygląda i kto na jakich zasadach pełniłby funkcję promotora projektu.

Tę koncepcję cały czas opracowujemy. PARP przekazała swoją propozycję i czekamy na decyzję Instytucji Zarządzającej i Instytucji Pośredniczącej. Tacy promotorzy byłiby przewidziani w działaniu 4.2 i 4.4. Promotorów byłoby kilkudziesięciu na terenie kraju. Funkcjonowałyby system oceny ich kwalifikacji w określonych dziedzinach. Powinny to być osoby, które byłyby w stanie ocenić na podstawie fiszki projektowej i rozmów z projektodawcą, czy dana technologia jest nowa i czy projekt wpisuje się w działanie. Po uzyskaniu pozytywnej oceny projektu na podstawie fiszki przedsiębiorca mógłby zacząć ponosić koszty kwalifikowane i realizować projekt. Promotor dałby zielone światło. Ewentualnie stwierdzałby, że projekt zupełnie nie wpisuje się w dany Program i nie spełnia kryteriów albo wskazywałby,

że po pewnych poprawkach i uzupełnieniach mógłby się kwalifikować.

Kiedy poznamy terminy składania wniosków? Czy będziemy mieli wystarczająco dużo czasu na wyszukanie innowacyjnej technologii i potwierdzenie kwalifikowalności projektu?

Tego dokładnie jeszcze nie wiadomo. Prawdopodobnie niektóre działania dla przedsiębiorstw zostaną uruchomione w pierwszym kwartale 2008 r. Jesteśmy już dobrze przygotowani instytucjonalnie. Muszą się jeszcze ukazać odpowiednie akty prawne uwzględniające wszystkie zmiany w Szczegółowym opisie priorytetów. Rozumiemy Państwa zniecierpliwienie, ale wolimy nie podawać dat w ciemno.

Minimalna wartość projektu: 8 milionów złotych – co to znaczy? Na etapie projektowania, wnioskowania, rozliczenia końcowego? Jeżeli wiem, że oceniający wiedzą, że ja mogę się mylić, to ja się mogę zdrowo pomylić. Mogę napisać projekt na 8,2 mln, a wyjdzie w rzeczywistości 3,5 mln, bo się pomyliłem. Czy wolno się tak pomylić?

Przedsiębiorca szacuje koszty na etapie przygotowania wniosku i powinny być one oparte na rzetelnej analizie rynku. Jeśli na etapie rozliczenia okaże się, że koszty rzeczywiste były niższe niż 8 mln zł, każdy taki projekt będzie poddany indywidualnej analizie. Jeżeli okaże się, że zmiany cen, kursów walut lub inne czynniki były niezależne od projektodawcy i on nie mógł ich przewidzieć, będziemy rekomendować, aby takie problemy rozstrzygać na korzyść beneficjenta. Jeśli jednak okaże się, że przedsiębiorca już na etapie projektowania świadomie zawyżył koszty, a potem realnie wydał mniej i mógł to przewidzieć, to w takich sytuacjach wsparcie może nie być wypłacone.

Czy zobowiążą Państwo ekspertów, którzy będą oceniać innowacyjne wnioski, żeby uzasadniali swoje negatywne decyzje piśmiennie – co najmniej jednostronicową opinią?

Jak najbardziej. Sami nie chcemy się stawiać w takiej sytuacji, że ekspert powie nam tylko, że ten projekt odpada, bo tak, a my mamy problem, bo nie możemy tego państwu uzasadnić. Będziemy oczekiwać od ekspertów uzasadniania każdej opinii, którą będą nam przedkładać. To nie mogą być arbitralne decyzje.

Wynotowali: **KR i JG**

Kiedy poznamy terminy

składania wniosków? Tego

dokładnie jeszcze nie wiadomo.

Prawdopodobnie niektóre

działania dla przedsiębiorstw

zostaną uruchomione w pierwszym

kwartale 2008 r.



INNOWACYJNA GOSPODARKA

NARODOWA STRATEGIA SPÓJNOŚCI



Co się pisze o innowacjach

95 procent ankietyowanych przez PARP przedsiębiorstw twierdzi, że dotacja polepszyła ich konkurencyjność na rynku.

Kasa z Unii przyniosła wymierne rezultaty

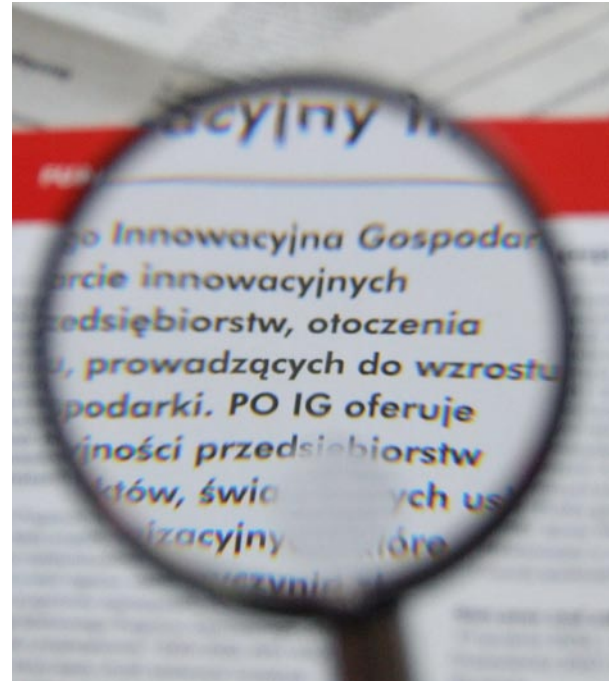
Firmy, które zdobyły unijną dotację na inwestycje, zostawiają konkurencję w tyle. Rezultaty pomocy z funduszy strukturalnych przeszły najśmielsze oczekiwania zarówno przedsiębiorców, jak i urzędników. Aż 95 proc. ankietyowanych przez PARP przedsiębiorstw twierdzi, że dotacja polepszyła ich konkurencyjność. Zdecydowana większość twierdzi także, że wsparcie poprawiło jakość ich produktów lub usług (96 proc. odpowiedzi), przyczyniło się do poszerzenia oferty (89 proc.), wprowadziło nowoczesne technologie (87 proc.), obniżyło koszty produkcji (85 proc.) oraz zwiększyło rentowność działalności (80 proc.). Wzrost potencjał inwestycyjny firm (51 proc.), a ich marka stała się bardziej rozpoznawalna (47 proc.). Unijne dofinansowanie wpłynęło także na wzrost zatrudnienia - od grudnia 2005 r. do czerwca 2007 r. dzięki dotacji liczba pracowników w firmie wzrosła średnio o 12 osób (z 73,7 do 85,9). 98,6 proc. ankietyowanych firm uważa, że włożenie wysiłku w zdobycie wsparcia się opłaciło.

Źródło: „Puls Biznesu”, nr 213, 02-11-2007. Autor: Jacek Kowalczyk

Gospodarka w innowacyjnej zapaści

Jesteśmy trzecim krajem w Unii Europejskiej pod względem liczby absolwentów uczelni; kształcimy dziesiątki tysięcy inżynierów i specjalistów innych dziedzin. I bardzo słabo wykorzystujemy ten potencjał - ocenia „Rzeczpospolita”. W statystykach patentów, eksportu produktów high-tech, innowacyjności jesteśmy w unijnym ogonie. Przeznaczając zaledwie 0,57 proc. PKB na prace badawczo-rozwojowe nad nowymi technologiami i produktami, Polska jest jednym z najmniej inwestujących w nowoczesność krajów UE. Wyprzedza tylko Słowację, Bułgarię, Cypr i Rumunię - wskazuje tegoroczny raport Komisji Europejskiej „Key figures 2007 on science, technology and innovation”. O tym, że wspieranie przez państwo wysiłków firm tworzących nowe technologie ma sens, świadczy duże zainteresowanie programem Inicjatywa Technologiczna. W pierwszej turze wpłynęło do tego programu ponad 490 projektów przedsiębiorstw i placówek badawczych. Łączna wartość tych projektów przekraczała 800 mln zł.

Źródło: „Rzeczpospolita”, nr 255, dodatek „Lista 2000 - Ranking firm innowacyjnych 2007”, 31-10-2007. Autor: Zbigniew Zwierzchowski



Sto najnowocześniejszych przedsiębiorstw

Na łamach „Rzeczpospolitej” zamieszczono ranking firm prowadzących działalność badawczo-rozwojową w Polsce. Oceniano m.in. udział wydatków na działalność B+R w stosunku do przychodów firmy, stosunek zatrudnionych w działach B+R do ogółu zatrudnionych oraz stosunek wartości prac B+R zrealizowanych w firmie do przychodów ogółem, liczbę sprzedanych licencji, uzyskanych patentów, funkcjonowania wyodrębnionego działu B+R oraz opracowania produktu, który nie ma odpowiednika za granicą (innowacyjność w skali międzynarodowej). Laureaci kolejno to Comarch SA (Kraków), Radmor SA (Gdynia), Amator SA (Toruń). To już piąty ranking firm innowacyjnych.

Źródło: „Rzeczpospolita” dodatek, nr 255, „Lista 2000 - Ranking firm innowacyjnych 2007”, 31-10-2007. Autor: Artur Sierant

Promocja nowatorskich rozwiązań

Unia Europejska wspiera naszą gospodarkę już od kilku lat. W programach na lata 2007-2013 mamy głównie realizować Strategię Lizbońską, czyli zwiększać innowacyjność w gospodarce. A to oznacza, że do firm, które wdrażają nowoczesne rozwiązania, popłynie największy strumień pieniędzy. Będzie to w sumie kilka miliardów euro, rozsiane po kilkunastu programach. Dwa najważniejsze źródła to Innowacyjna Gospodarka (ok. 5 mld euro) oraz fundusze rozdysponowane

Przeznaczając zaledwie 0,57 proc. PKB na prace badawczo-rozwojowe nad nowymi technologiami i produktami, Polska jest jednym z najmniej inwestujących w nowoczesność krajów UE. Wspieranie wysiłków firm tworzących nowe technologie ma sens.

Fot. JG/Smartlink

na poziomie województw w ramach regionalnych programów operacyjnych (łącznie ok. 4 mld euro). Unijne fundusze na innowacyjność to nie tylko bezpośrednie dotacje inwestycyjne dla firm. Dostępne będą też pieniądze na rozwój badań w firmach, współpracę przedsiębiorstw z jednostkami badawczymi, rozwój kooperacji pomiędzy firmami (klastry, parki technologiczne, parki przemysłowe). Przedsiębiorcy mogą też korzystać z programów realizowanych bezpośrednio przez Unię Europejską – np. z 7. Programu Ramowego Badań i Rozwoju Technologicznego.

Źródło: „Rzeczpospolita”, nr 255, dodatek „Lista 2000 - ranking firm innowacyjnych 2007”, 31-10-2007. Autor: Anna Cieślak-Wróblewska

IT z designem tworzy biznes

Ruszyła kolejna edycja studenckiego konkursu technologicznego - Imagine Cup 2008. Organizuje go Microsoft, w tym roku w zmienionej formule. - Chcemy, by w kategorii na projektowanie oprogramowania startowały interdyscyplinarne zespoły. Chodzi o połączenie technologii z designem - mówi Elżbieta Opita z Instytutu Wzornictwa Przemysłowego, współpracującego z organizatorem. Celem konkursu jest przekształcenie najlepszych projektów w produkty rynkowe. Uczestnicy wezmą udział w szkoleniach z autoprezentacji, marketingu i zakładania firmy. Zwycięzcy polskiej edycji pojedą na światowy finał do Paryża. Projekty prac można nadsyłać do końca stycznia 2008 r. Najlepsze pod względem biznesowym ocenią eksperci z funduszu Venture Capital.

Źródło: „Puls Biznesu”, nr 204, 19-10-2007. Autor: MAZ

Wynalazki będą zgłaszane przez internet

Od pierwszego 1 listopada 2007 r. obowiązuje nowelizacja ustawy *Prawo własności przemysłowej*. O najważniejszych zmianach, jakie pojawiają się w tej ustawie, „Rzeczpospolita” rozmawiała z Alicją Adamczak, prezes Urzędu Patentowego. Zmiany umożliwiły występowanie o ochronę wynalazków oraz znaków towarowych w formie online. Czy to dobre rozwiązanie? „Jestem jego gorącą zwolenniczką – odpowiada Alicja Adamczak. - Do tej pory zgłoszenia dokonywało się osobiście lub przysyłając je pocztą czy telefaksem, przy czym w tych ostatnich przypadkach należało dostarczyć do Urzędu oryginał zgłoszenia w ciągu 30 dni od daty nadania. Wyjątkiem były tu zgłoszenia o patent europejski, których można było dokonywać drogą elektroniczną

już od ponad dwóch lat. Ta sytuacja zmienia się, i to w odniesieniu do wszystkich zgłoszeń do Urzędu Patentowego, z dniem wejścia w życie nowelizacji ustawy *Prawo własności przemysłowej*. Otworzy ona przedsiębiorcom, wszystkim zgłaszającym, drogę do zgłoszeń online. Będzie to ogromne ułatwienie, gdyż stworzy możliwość konkurowania o pierwszeństwo do uzyskania ochrony nawet w sytuacji pobytu za granicą. Poczta elektroniczna będzie również szybką ścieżką komunikowania się, wymiany korespondencji z Urzędem”.

Źródło: „Rzeczpospolita”, nr 252, 29-10-2007, Autor: Renata Krupa-Dąbrowska

Od przyszłego roku przedsiębiorcy rozliczą podatki w internecie

Początek 2008 r. ma przynieść rewolucyjne zmiany w kontaktach przedsiębiorców z urzędami skarbowymi - głosi „Dziennik”. Podatki za rok 2007 będą mogli rozliczyć przez internet, za pośrednictwem systemu e-Deklaracje. Od 1 stycznia przyszłego roku 39 rodzajów deklaracji podatkowych będzie można składać w formie elektronicznej; nie będzie to obowiązek. Zrobią to ci, którzy są przyzwyczajeni do korzystania z narzędzi internetowych i wyrobili przynajmniej podstawową wersję e-podpisu (koszt: co najmniej 300 zł). Możliwe będzie również skorzystanie z e-podpisu doradcy podatkowego.

Źródło: „Dziennik”, nr 250, 25-10-2007. Autor: Paweł Rochowicz.

Więcej pieniędzy na badania

Jednostki naukowe będą mogły uzyskać dodatkowe środki z pomocy publicznej na projekty badawcze. Warunkiem uzyskania pieniędzy z pomocy publicznej na współpracę naukową z zagranicą będzie pozytywna ocena wniosku o przyznanie tych środków. Zmiany wprowadziło rozporządzenie ministra nauki i szkolnictwa wyższego w sprawie kryteriów i trybu przyznawania oraz rozliczania środków finansowych na naukę przeznaczonych na finansowanie współpracy naukowej z zagranicą (Dz.U. 188, poz. 1346). Przyznane środki mogą być przekazane jednostkom naukowym lub innym uprawnionym podmiotom w całości lub w ratach. Niewykorzystane w danym roku kalendarzowym mogą być wydatkowane w kolejnych latach. Nie będą one mogły jednak być waloryzowane.

Źródło: „Gazeta Prawna” nr 211, 30-10-2007. Autor: Anna Szewczyk

Podatki za rok 2007

przedsiębiorcy będą mogli rozliczyć przez internet.



Festiwal rozwoju

Co roku na cztery październikowe dni zjeżdżają do Brukseli politycy, ministerialni urzędnicy, samorządowcy, przedsiębiorcy i naukowcy. Tegoroczny - siódmy już - Europejski Tydzień Miast i Regionów odbywał się pod hasłem „Regiony i miasta na rzecz wzrostu gospodarczego i zatrudnienia”. Gospodarzem Open Days jest Komisja Europejska oraz Komitet Regionów.

W imprezie wzięło udział ok. 5000 gości z 220 regionów. Trzonem programu są warsztaty i seminaria (w tym roku było ich ponad 150), podzielone na bloki tematyczne dotyczące atrakcyjności inwestycyjnej regionów, współpracy międzynarodowej, mądrym wydatkowaniu funduszy i dobrym praktykom. Przez wszystkie dni czynna była „Kawiarenka inwestorów” – pomysłana jako miejsce prezentacji regionów i instytucji europejskich, wymiany opinii i nawiązywania kontaktów.

Networking – klucz do sukcesu

Open Days jest jedyną europejską imprezą, na którą tak licznie przyjeżdżają osoby zarządzające

miastami i regionami z różnych stron kontynentu. Goście dobrze wiedzą, że kawiarenka inwestorów czy oficjalne przyjęcie to świetne miejsca, na których można poznać potencjalnych partnerów do realizacji nowych projektów. Doceniają to przede wszystkim przedstawiciele regionów, które nie są już objęte Celem „Konwergencja” Polityki Spójności. Mogą natomiast korzystać z unijnych programów, które powinny być realizowane przynajmniej przez trzech partnerów.

Networkingu uczą się także nasi samorządowcy. Do Brukseli przyjechało kilku marszałków województw i wielu prezydentów miast i burmistrzów. Często korzystali z zaproszeń partnerskich regionów i miast, które aktywnie uczestniczyły w Open Days. W nawiązywaniu kontaktów pomagają



„Kawiarenka inwestorów”

to miejsce prezentacji regionów i instytucji europejskich, wymiany opinii i nawiązywania kontaktów.

Fot. Komitet Regionów

Open Days 2007

pracownicy przedstawicielstw polskich województw w Brukseli. Niestety, mało było polskich przedsiębiorców. Szkoda choćby z dwóch powodów: po pierwsze nasze firmy mogą również uczestniczyć w unijnych programach, mogą też brać udział w licznych przetargach, które ogłaszają instytucje europejskie. Po drugie, na Open Days wiele mówiono o innowacyjności, dobrych praktykach wykorzystania funduszy przez firmy – a to są bezcenne informacje dla tych, którzy chcą się liczyć na europejskim rynku.

Innowacyjność to za mało

„Za dwa lata nie będziemy już tyle mówić o innowacyjności. Wtedy liczyć się będzie tylko marka. Wzrośnie znaczenie marketingu miast i regionów. Przeżyje ten, kto będzie miał silną tożsamość” – twierdzi Gert-Jan Hospers, profesor geografii społecznej na Uniwersytecie Twente. Podczas tegorocznych Open Days, czuło się, że miasta i regiony szukają pomysłów na budowę swojej marki. Liderzy na europejskiej mapie regionów już dawno postawili na innowacyjność, od dawna skutecznie rozwijają współpracę nauki i biznesu. Teraz poszukują czegoś więcej. Czegoś, co mogłoby ich jeszcze bardziej wyróżnić.

Do tych poszukiwań coraz częściej angażują środowiska twórcze. Najnowszym trendem w rozwoju regionalnym jest budowa trójkąta: nauka-biznes-twórcy. Przedstawiciel miasta Eindhoven (Holandia) powiedział, że do rozwoju innowacyjności niezbędne jest dobre wzornictwo. Nowe produkty muszą przecież nowoczesnie wyglądać. Ale o designie dyskutowano w kontekście całej branży kreatywnej. W jej skład oprócz wzornictwa wchodzi pracownie architektoniczne, agencje reklamowe, wydawnictwa, instytucje kulturalne, agencje filmowe i fotograficzne, nowe media (internet), agencje PR, firmy specjalizujące się w organizacji imprez. Na seminariach dominował pogląd, że regiony czy miasta będą konkurencyjne, a więc także wysoko cenione przez inwestorów, jeżeli będą myśleć i wyglądać nowoczesnie, a tak może się stać poprzez współpracę z branżą kreatywną. Zanim się to jednak stanie należy skonsolidować to środowisko.

Branża kreatywna

Bert Nijmeijer z Enschede (Holandia) dokonał szybkiej analizy branży kreatywnej:

1. Jest to rynek rozproszony i mało zbadany, a więc niewidoczny dla inwestorów.
2. Składa się z małych firm, które rzadko spontanicznie się ze sobą komunikują. Jeżeli tak, to zwykle architekci porozumiewają się z architektami,

mi, a agencje PR z agencjami PR. Brakuje inicjatyw łączących całą branżę kreatywną.

3. Branża jest zbyt mocno odizolowana od innych sektorów gospodarki.

Najlepsi (Holendrzy, Niemcy, Szwedzi, Austriacy i Włosi) prześcigają się w pomysłach, jak pokonać te problemy. W Enschede powstaje Centrum Sztuki i Mediów, w którym kreatywne firmy z branży technologicznej, nowych mediów, designu i kultury będą mogły razem pracować nad nowymi i zaskakującym zastosowaniami. Jak twierdzą inicjatorzy projektu, Centrum rozrośnie się niebawem do wielkości całej dzielnicy.

Interaktywny Instytut Acusticum, który powstał w Piteå (Szwecja), to centrum badawcze, edukacyjne i rozwoju przedsiębiorczości w dziedzinie muzyki, mediów i nowych technologii. Jego celem jest tworzenie pomysłów, firm i prowadzenie innowacyjnych badań w tych dziedzinach. Z kolei Centrum Rozwoju Przedsiębiorczości w Stuttgarcie wydaje bogato ilustrowany „Twórczy katalog”, w którym zaprezentowane są najlepsze przykłady z dziedziny wzornictwa, reklamy, mediów jakie miały miejsce w ostatnim roku. W drugiej części umieszczono „Indeks kreatywny”, w którym znajdują się opisy firm kreatywnych (architektura, PR, media cyfrowe, organizacja imprez, wydawnictwa, film, fotografia, wzornictwo, kultura) działających w mieście. Wszystkie informacje zamieszczone są po niemiecku i angielsku. „Od lata Stuttgart należy do miast o najniższej przestępczości. Może dlatego, że nasi mieszkańcy mogą tutaj realizować swoje szalone i twórcze pomysły” – piszą autorzy we wstępie do „Twórczego katalogu”.

Warto, by polskie regiony i firmy wpisały się w ten trend. Zawsze szczyliciliśmy się polotem i twórczością. A może pojawią się też inicjatywy ponadregionalne? Większe zaangażowanie twórców w nowoczesne projekty pomoże w rozwiązaniu problemu niskiej innowacyjności. Proces ten dodatkowo mogą stymulować nowe programy operacyjne, przede wszystkim PO IG oraz Regionalne Programy Operacyjne, zawierające instrumenty wspierania innowacyjności.

Andrzej Szoszkiewicz

Bruksela

Za dwa lata nie będziemy już tyle mówić o innowacyjności.

Wtedy liczyć się będzie tylko marka.



INNOWACYJNA GOSPODARKA
NARODOWA STRATEGIA SPÓJNOŚCI



Open Days w sieci

Wiadomości o PO IG

Najważniejszym zadaniem Komitetu Monitorującego

jest teraz zatwierdzenie kryteriów wyboru projektów.

PO IG zatwierdzony

30 października 2007 r. Rada Ministrów przyjęła wynegocjowany z Komisją Europejską i zaakceptowany 2 października 2007 r. Program Operacyjny Innowacyjna Gospodarka. Dobiegają końca prace nad kształtem najważniejszych dokumentów umożliwiających uruchomienie Programu i otwarcie konkursów: Uszczegółowienia, wytycznych i wzorów dokumentów. Uruchomienie pierwszych konkursów planowane jest jeszcze w 2007 r.

Komitet Monitorujący

30 października tego roku minister rozwoju regionalnego wydał zarządzenie w sprawie powołania Komitetu Monitorującego Program Operacyjny Innowacyjna Gospodarka. Do podstawowych zadań Komitetu Monitorującego należy analiza i zatwierdzenie kryteriów wyboru finansowanych projektów w terminie sześciu miesięcy od dnia zatwierdzenia PO IG przez Komisję Europejską, a także modyfikacja tych kryteriów zgodnie z potrzebami programowania. Komitet analizuje postępy w osiąganiu celów określonych dla każdej osi priorytetowej, ocenia zgodność działań z przepisami dotyczącymi Europejskiego Funduszu Rozwoju Regionalnego, analizuje i zatwierdza sprawozdania okresowe, roczne i końcowe z realizacji Programu.

Poziom innowacyjności polskich przedsiębiorstw

Podczas spotkań dotyczących PO IG przedsiębiorcy najczęściej pytają o definicję innowacji. Przez innowację - zgodnie z *Oslo Manual* - rozumie się wprowadzenie do praktyki w przedsiębiorstwie nowego lub znacząco ulepszonego rozwiązania w odniesieniu do produktu (towaru lub usługi), procesu, marketingu lub organizacji. Istotą innowacji jest wdrożenie nowości do praktyki. Dlaczego tak duży nacisk kładzie się

na innowacyjność w Programie? Ponieważ należy ona do najważniejszych czynników stymulujących wzrost gospodarczy. A dotychczas wskaźnik innowacyjności sektora przedsiębiorstw przemysłowych w Polsce był jednym z najniższych w Unii Europejskiej. Udział przedsiębiorstw innowacyjnych w sektorze przedsiębiorstw przemysłowych wynosił w latach 1998-2000 17,1% i był niższy w porównaniu ze średnią UE-15 z lat 1994-1996, wynoszącą 51%. Warto zauważyć, że w latach 2002-2004 udział firm innowacyjnych wśród wszystkich przedsiębiorstw przemysłowych wzrósł do 26,6%. Znacznie mniejszy niż w innych krajach rozwiniętych był udział środków prywatnych w nakładach na prace B+R (stanowiące jedno z najistotniejszych źródeł innowacji). Wyniósł on zaledwie 9,6%. PO IG powinien zachęcić firmy do większych inwestycji w badania i rozwój.

Mapa projektów

Ministerstwo Rozwoju Regionalnego uruchomiło nowy serwis internetowy „Mapa dotacji Unii Europejskiej”. Są tu opisy wybranych projektów współfinansowanych z funduszy europejskich. W sekcji „Galeria projektów” można teraz znaleźć ok. 300 opisów projektów. Opisy te są wzbogacone fotografiami, prezentacjami, filmami, audycjami lub innymi materiałami informacyjnymi w formie plików do pobrania. Dla potencjalnych beneficjentów projekty te mogą być inspiracją do własnych przedsięwzięć. Lada moment uruchomione zostaną środki z puli niemal 67,5 mld euro, które nasz kraj otrzymał do wykorzystania na cele rozwojowe w wielu dziedzinach w ramach polityki spójności Unii Europejskiej w latach 2007-2015. W części „Nowości” pojawiać się będą najnowsze informacje MRR obrazujące poziom i postęp wykorzystania przez Polskę funduszy strukturalnych dostępnych w latach 2004-2008, a także inne informacje dotyczące funduszy i samego serwisu.

Co to jest?



Projekty indywidualne

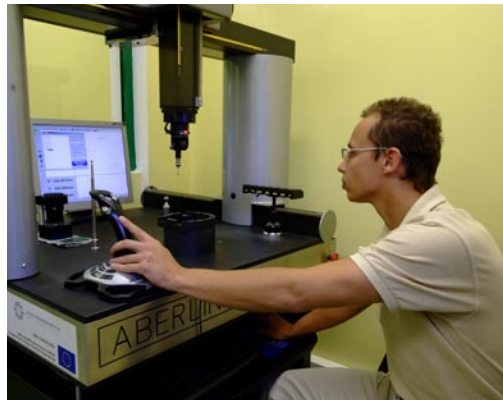
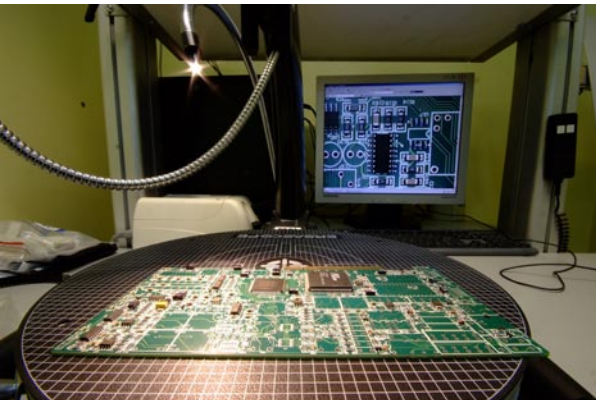
Indywidualne projekty kluczowe to przedsięwzięcia inwestycyjne, których realizacja jest ważna i uzasadniona z punktu widzenia realizacji strategii danego sektora lub obszaru oraz przyczyni się w znaczący sposób do osiągnięcia celów osi priorytetowej, w ramach której dany projekt jest realizowany. Umieszczenie projektu w wykazie jest jedynie warunkową deklaracją jego dofinansowania i związane jest z zarezerwowaniem środków w ramach budżetu. Projekty nie będą podlegały już procedurze konkursowej i nie będą konkurowały o środki. Nie oznacza to jednak ich automatycznej akceptacji - realizacja projektu będzie uzależniona od spełnienia wymogów dotyczących dokumentacji i gotowości oraz akceptacji wniosku o dofinansowanie wraz z wymaganymi przez IZ załącznikami. Projekty indywidualne zostały zamieszczone w „Indykatywnym wykazie indywidualnych projektów kluczowych PO IG”.

[Obwieszczenie w sprawie projektów indywidualnych](#)

[Zarządzenie powołujące Komitet Monitorujący](#)

[Mapa dotacji Unii Europejskiej](#)

Dobre praktyki



Wprawdzie PO IG nie jest kontynuacją Sektorowego Programu Operacyjnego Wzrost konkurencyjności przedsiębiorstw, ale warto pokazywać najbardziej innowacyjne przedsięwzięcia zrealizowane w ramach tego drugiego Programu. Co dzięki SPO-WKP zyskała katowicka spółka EMAG-Serwis?

Spółka specjalizuje się w wytwarzaniu modeli, prototypów, produkcji jednostkowej oraz małoseryjnej urządzeń elektronicznych, elektrotechniki i automatyki przemysłowej. Produkuje przede wszystkim urządzenia służące do poprawy bezpieczeństwa w przemyśle wydobywczym (głównie górniczym), takie jak: metanomierze, czujniki parametrów atmosfery i aparatura sejsmiczna.

Pieniądze z działania 2.3 SPO-WKP pozwoliły EMAG-Serwis zbudować linię produkcyjną do projektowania i montażu wyrobów elektronicznych oraz zakupić tokarskie centrum obróbcze CNC, specjalistyczne oprogramowanie CAD/CAM wraz z systemem pomiarowy. Teraz firma

korzysta z najnowszych technologii i innowacyjnych rozwiązań (projekty celowe, licencje), co przyciąga do niej coraz więcej nowych, wymagających klientów. – Dzięki projektom podnieśliśmy swoją konkurencyjność na rynku, zyskując opinię wiarygodnego partnera – mówi prezes Jan Szczucki. – Otworzyliśmy się na szeroko pojętą współpracę zarówno w dziedzinie montażu elektronicznego, jak i dystrybucji.

Firma znajduje nowych klientów – również spoza branży górniczej. Uelastyczyła swoją ofertę – może przyjmować zlecenia nawet na niewielkie serie produkcyjne. Firma zamierza więcej inwestować w badania i rozwój. Teraz na celowniku jest PO IG.



Dzięki unijnym projektom EMAG-Serwis uelastyczył swoje zdolności produkcyjne do potrzeb rynku i zwiększył jakość swych wyrobów.

Fot. Janusz Tatarkiewicz